

ASFALT

VORE VEJE

NR. 3 SEPTEMBER 10

Veje og klima

Geografisk kortlægning, grønne alternativer og en helhedstænkning i infrastrukturen er vigtige elementer for fremover at klimasikre de danske veje.



4



8



10

14

Leder 3

Vejenes store prøvelser 4

Asfaltindustrien på Christiansborg 8

OB-firmaer arbejder målrettet på at bruge mindre cutback-OB. 9

Endnu bedre arbejdsmiljø 10

Noter 12

Tillykke til endnu et nyt hold vej-asfaltører 14

Medlemmer af Asfaltindustrien

Arkil A/S
 Åstrupvej 19
 6100 Haderslev
 Telefon. 7322 5050
 Telefax. 7322 5000
 www.arkil.dk

Colas Danmark A/S
 Fabriksparken 40
 2600 Glostrup
 Telefon. 4598 9898
 Telefax. 4583 0612
 www.colas.dk

**Dansk Overflade-
 behandling I/S**
 Rugårdsvej 206
 5464 Brenderup
 Telefon. 6444 2533
 Telefax. 6444 2507
 www.dob.dk

A/S Dansk Shell
 Energihuset
 Nærum Hovedgade 6
 2850 Nærum
 Telefon. 3337 2000
 Telefax. 3337 2900
 www.shell.com

Eurostar Danmark A/S
 Tigervej 12-14
 4600 Køge
 Telefon. 5836 0099
 Telefax. 5836 1099
 www.eurostar.as

Inreco A/S
 Europavej 24, Taulov
 7000 Fredericia
 Telefon. 7556 2588
 Telefax. 7556 2511
 www.inreco.dk

Lemminkäinen A/S
 Nørreskov Bakke 1
 8600 Silkeborg
 Telefon. 8722 1500
 Telefax. 8722 1501
 www.lemminkainen.dk

LKF Vejmarkering A/S
 Longelsevej 34
 5900 Rudkøbing
 Telefon. 6351 7171
 Telefax. 6351 7172
 www.lkf.dk

Munck Asfalt a/s
 Slipshavnsvej 12
 5800 Nyborg
 Telefon. 6331 3535
 Telefax. 6331 3536
 www.munck-asfalt.dk

NCC Roads A/S
 Fuglesangsallé 16
 6600 Vejen
 Telefon. 7996 2323
 Telefax. 7996 2324
 www.asfalt.dk

Nynas A/S
 Lyngbyvej 20
 2100 København Ø
 Telefon. 3915 8080
 Telefax. 3915 8085
 www.nynas.com

Pankas A/S
 Rundforbivej 34
 2950 Vedbæk
 Telefon. 4565 0300
 Telefax. 4565 0330
 www.pankas.dk

Total Denmark A/S
 Birkedam 14, 1. tv.
 6000 Kolding
 Telefon. 7552 9544
 Telefax. 7550 2959
 www.bitume.total.com

Wirtgen Denmark A/S
 Taulov Kirkevej 28
 7000 Fredericia
 Telefon. 7556 3322
 Telefax. 7556 4633
 www.wirtgen.dk

**ASFALTINDUSTRIEN HAR
 FÅET NYT TELEFONSYSTEM**

Asfaltindustriens hovednummer tlf. 36 78 08 22 er fortsat gældende, men de direkte lokalnumre er nu blevet nedlagt. Fremover kan medarbejderne i Asfaltindustrien alene kontaktes direkte via deres mobilnumre, som kan findes på www.asfaltindustrien.dk under Asfaltindustrien/sekretariat.

Nye veje til nye veje

I 10 år med gode konjunkturer har vi, der arbejder med veje, været vidner til, at der er kommet mere trafik og færre penge til vejvedligeholdelse. Nu har vi krise og samtidig kræver kommende klimaforandringer flere investeringer. Det er noget af en udfordring, men vi nægter at se bagud, pege fingre og diskutere hvem, der skulle have gjort hvad. Vi ser fremad, tænker konstruktivt og går i dialog om, hvordan vi kan gøre det endnu bedre; derfor den dobbelttydige overskrift: Nye veje til nye veje. Og derfor er denne leder skrevet i samarbejde mellem kommuner og industri.

“**Vejenes betydning skal fremhæves i debatten, når vi taler om velfærdsudviklingen i Danmark**”

Kommunerne og industrien vil, sammen med andre interessenter, det kommende år sætte fokus på, hvordan vi går nye veje for at få bedre veje.

Lad os pege på nogle spørgsmål og mulige svar her.

I dette nummer af ASFALT sætter vi fokus på klimaforandringerne, og hvad de betyder for vores veje. Byggeriet har forslået, at man for at rette op på de forfaldne kloakker laver en kloakfond. Kunne man på tilsvarende vis etablere en kommunal vejfond?

Nogle kommuner nedgraderer mindre veje til private fællesveje bl.a. for at spare penge. En mulighed er, at tilbyde private vejejerere at være med i store, fælles udbud.

Kun få af kommunerne ser en sammenhæng mellem kommunens planer og de planer for veje som staten eller nabokommunen har. Derfor bruger vi ekstra ressourcer på at reparere en vej på Sjælland, køre maskinerne til Jylland for næste år at køre dem tilbage til Sjælland for at lave en vej lige ved siden af. En samlet infrastrukturplan for Danmark kunne måske være et middel til at løse det problem.

Endelig er vi vejfolk gode til at fortælle om asfalt, OB og GAB, men knap så gode til at fortælle om, at veje ikke "bare" er veje, men at de forbinder mennesker med mennesker – uanset om man som forældre skal hente sit barn i vuggestue eller som forretningsdrivende er afhængig af, at varer og kunder kommer frem til tiden. Derfor planlægger vi konkrete initiativer, der skal gøre os bedre til at fortælle de gode historier om vores veje. Kort sagt skal vi blive bedre til at kommunikere forståelse og viden om vejenes betydning for os alle sammen. Vejenes betydning skal fremhæves i debatten, når vi taler om velfærdsudviklingen i Danmark.

Har du en ide til, hvordan vi går nye veje for at få nye og bedre veje, så skriv til os. Vi glæder os til at komme i gang med arbejdet!



Ib Doktor, KTC
Formand for veje, trafik
og trafiksikkerhed
ib.doktor@fredericia.dk



Anders Hundahl
Adm. dir
Asfaltindustrien
a@asfaltindustrien.dk

ASFALTINDUSTRIEN

Lautrupvang 2
2750 Ballerup
Tlf.: 3678 0822
Telefax: 3677 1208
e-mail:
ai@asfaltindustrien.dk

*Døgnvagt:
Ved vigtige spørgsmål
kan medlemmer ringe
til Anders Hundahl på
tlf.: 40 43 93 70.*

Annoncer: Jan Hesselberg
Tlf.: 74 87 10 36
e-mail: jh@asfaltindustrien.dk

Redaktionskomite:
Anders Hundahl (ansv.)
Uno Helk (redaktionschef)
Anders Hilbert
Karin Hammer

*Må gerne citeres med
kildeangivelse*

Asfaltindustrien er medlem af:
European Asphalt Pavement Ass. (EAPA)
Nordisk Vejforum (NVF)
Dansk Vejforening
Dansk Arbejdsgiverforening (DA)

Design og tryk: Datagraf A/S
Forside: Shutterstock

Oplag: 2.200



Vejenes store prøvelser

Klimaændringerne har for alvor vist sit ansigt og har henover sommeren skabt kaoslignende tilstande. Geografisk kortlægning, grønne alternativer og en helhedstænkning i infrastrukturen er nogle af de løsninger, det kræver, for at vi i fremtiden kan sikre fremkommelighed på de danske veje.



Kombinationen af lav vej og dårlige dræn var årsagen til Lyngbyvejens store oversvømmelse den 15. august 2010.
Foto: Scanpix.

Hos Vejteknisk Institut fremhæver man drænen, der skal lede vandet væk fra vejene, som endnu en faktor, der presser de danske veje.

"I det meste af Danmark anlagde man dræn for ca. 60 år siden. Der så både boligområderne og vejnettet selvsagt helt anderledes ud. Mange af drænenene er ikke vedligeholdt eller udbygget i takt med udvidelse af boligområderne eller anlæg af nye veje, hvilket gør det svært at modstå de klimaforandringer, vi netop nu oplever," siger Naturgeograf ved Vejteknisk Institut, Michael Larsen.

"Et godt eksempel er Lyngbyvejen på Østerbro, der for nogle uger siden stod fuldstændig under vand. Her er drænenene i det samlede opland så underdimensioneret, at de simpelthen ikke har mulighed for at lede den store nedbørsmængde væk. Hertil kommer det faktum, at vejen ligger så lavt, at en oversvømmelse var næsten uundgåelig i denne ekstreme hændelse," siger Michael Larsen og henviser til det forskningsprojekt, han har arbejdet på de seneste 20 måneder.

Mere klimatilpasning for pengene

Projektet, der har titlen SWAMP (Storm Water prevention – Methods to Predict damage from the water stream in and near road pavements in lowland areas), har til formål at kortlægge de såkaldte 'Blue Spots', og udpege de steder med størst risiko for oversvømmelser.

"Vi har netop færdiggjort en mapping af Trekantsområdet, hvor vi har identificeret de geografiske højder og lavninger, og dermed hvor landskabet leder vandet hen," siger Michael Larsen.

Der er foreløbig tale om et pilotprojekt, der er finansieret af 11 europæiske vejdirektorater, men Michael Larsen håber på at fortsætte projektet, så kortlægningen kan blive optimal.

"Det er ambitionen at få kortlagt hele Danmark ud fra det geografiske princip, men for at få det optimale udbytte, bør vi kombinere kortlægningen med en oversigt over de danske dræn."

"På den baggrund vil vi kunne foretage risikoanalyser og vurdere, hvor sandsynligheden for oversvømmelser er størst, og konsekvenserne værst. Hermed vil vi kunne give politikerne et solidt redskab, når de skal prioritere investeringerne, så alle kan få mest klimatilpasning for pengene" siger han.

Michael Larsen understreger, at klimaforandringerne

Den danske sommer har efterladt et billede af de modsætningsforhold, vejret kan byde os i fremtiden.

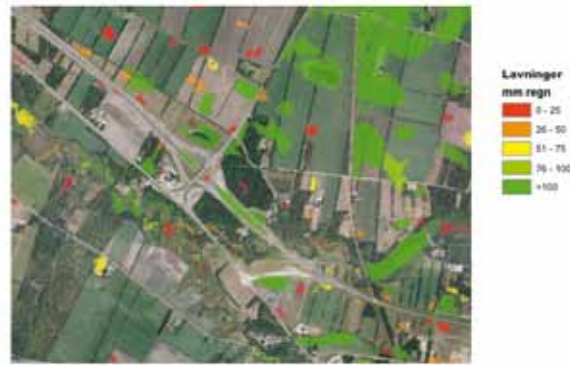
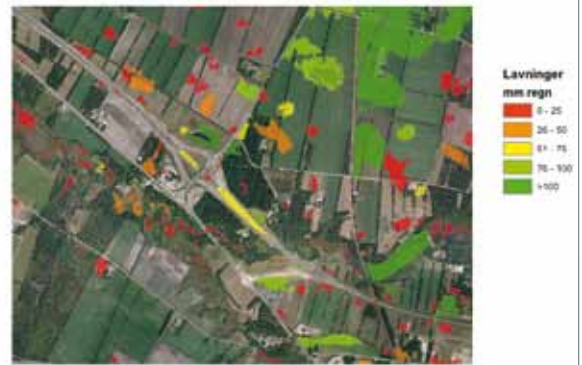
Med lokale vejrforhold såsom temperaturer på op til 34 grader i juli efterfulgt af 125 mm regn på et døgn i august står det klart, at klimaforandringer ikke længere blot er noget forskere opstiller scenarier og modeller for, men noget vi tydeligt mærker i vores omgivelser og på vores egen krop.

Udover tropenætter og vand i kælderens, har de store vejrskit store samfundsmæssige konsekvenser.

Store konsekvenser af manglende vedligehold

Det danske vejnet testes til sit yderste, og mange steder i landet har man måttet konstatere, at de danske veje er i en stand, der ikke kan holde til de udfordringer, vejret bærer med sig.

"Den hårde vinter, vi havde sidste år, er et godt eksempel på de konsekvenser, dårlig vedligeholdelse af vejene medfører. Mange steder bevirkede de utætte belægninger, at smeltevand sivede ned i sprækkerne, og når vandet fryser, sprænger der huller i asfalten," siger sekretariatschef i Dansk Vejforening, Søren Bülow.

Frakørsel 12, Brande N.**20% af overfladen er impermeabel****Frakørsel 12, Brande N.****100% af overfladen er impermeabel.**

Nye geografiske metoder kan være med til at vurdere, hvor sandsynligheden for oversvømmelser er størst og konsekvenserne værst. Her i relation til overfladens uigennemtrængelighed (impermeabilitet). Kilde PH Consult og Vejdirektoratet.

er meget mere end blot yderligere regn. Fx vil den forventede stigning i havstanden få stor betydning for vejnettets tilstand, da det vil føre til stigning i grundvandet, der i sidste ende vil kunne påvirke vejene nedefra, og dermed skal vejene modstå et pres både nedefra og ovenfra, forklarer han.

Greve Kommune skærper indsatsen

Michael Larsen nævner Greve, som en af de kommuner, der arbejder professionelt og intensivt med forebyggelsesarbejdet. Som konsekvens af de massive oversvømmelser i 2002 og 2007 har man her tilrettelagt en handlingsplan, der skal ruste kommunen til fremtidens klimaændringer.

“Vi har lavet en plan med en prioriteret rækkefølge for klimatilpasning for de 42 byområder, der er i kommunen. Ved hjælp af måleudstyr og computermødelser kan vi se, hvor vi skal være særligt opmærksomme på risiko for oversvømmelser” siger Birgit Paludan fra Greve Forsyning.



Grønne tage kan være en del af løsningen til at afhjælpe problemet med mere vand fra oven. Her det prisbelønnede Café 8TALLET i Ørestaden i København. Foto: Veg Tech A/S.

I den forbindelse har man anvendt traditionelle metoder til at komme af med regnvand, såsom udvidelse af rør og optimering af bassiners funktion og volumen, men der er også anlagt våde enge omkring vandløb, der kan opsuge mere regnvand og bygget dæmninger flere steder i kommunen.

Allerede under det voldsomme regnvejr i august kunne man se effekten af indsatsen.

“Når vi kan overvåge områderne med målere og på den måde få større viden om forholdene, kan vi fokusere på de steder, hvor risikoen er størst og derudfra prioritere områderne. Samtidig kan vi tage mere bevidste valg, så vi er sikre på, at det er det rigtige vi gør, og vi har nu et beredskab, så vi kan informere borgerne med det samme” siger Birgit Paludan, der ikke kun oplever stor interesse fra andre kommuner men også efterspørgsel på viden om mulighederne for klimatilpasning.

Naturen som en del af løsningen

Der findes andre og mere alternative måder at afhjælpe vandmasserne på.

Danmarks Naturfredningsforening har i sin nye klimatilpasningspolitik fremlagt en række forslag til at bremse vandets vej gennem landskabet, for dermed at mindske oversvømmelser ved øget og kraftigt nedbør. Særligt i byerne, hvor store arealer er dækket med asfalt, beton og fliser – der nogle steder forhindrer regnvand i at sive ned i undergrunden – kan problemet mindskes.

“Hvis man anlægger flere søer, grønne kiler, parker og grønne tage i byerne, kan de udnyttes til at suge store mængder nedbør og binde vand fra de kraftige regnskyl og frigive dem langsomt. På den måde kan naturen selv være en del af løsningen, men det kræver, at man tager højde for det i byplanlægningen og prioriterer de grønne områder” siger kampagneleder i Danmarks Naturfredningsforening, Jens la Cour.

Som et eksempel har Tysklands førende forsker indenfor grønne tage, Hans Joachim Liesecke, testet, hvor meget nedbør et grønt tag med 40 mm høje vækster optager. 15 min efter et regnvejr på i alt 27 mm, var 84 procent af ned-

børen optaget af det grønne tag. Til sammenligning optog et almindeligt tag med grusbelægning kun 26 procent af regnen.

”Testen er et klart bevis på, at der eksisterer effektive alternative metoder til binding og afledning af vand, og de bør medtænkes som en del af en samlet løsning til at håndtere klimaforandringerne og forebygge de følgeskader, de medfører,” siger Jens la Cour.

En samlet plan for infrastruktur

Klimaændringernes påvirkning af det danske vejnet er et godt eksempel på de mange udfordringer, den danske infrastruktur står overfor og de udgifter, der fortsat vil stige, hvis der ikke snart sættes ind.

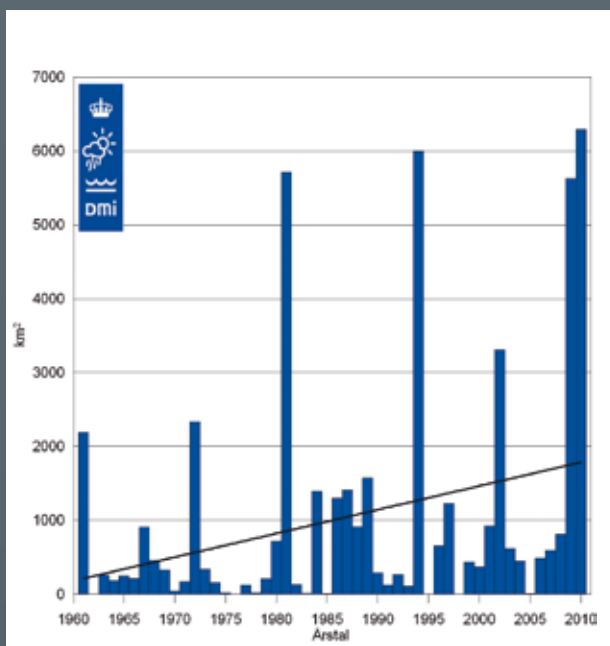
Administrerende direktør i Asfaltindustrien, Anders Hundahl, savner helhedstænkning og foreslår, at udvik-

lingen og vedligeholdelsen af den danske infrastruktur tænkes ind i en samlet plan.

”Når man ser på de mange problematikker, de ændrede vejrforhold bringer med sig, er vi nødt til at stoppe op og tænke i nye løsninger,” siger han.

”I Asfaltindustrien har vi længe opfordret til at se infrastruktur i et større perspektiv og binde tingene sammen – både indbyrdes mellem kommunerne; mellem kommuner og stat; og mellem de forskellige trafikformer,” siger Anders Hundahl og henviser til en analyse foretaget af Grøntmij Carl Bro, der viser, at kun 21 procent af kommunerne ser en sammenhæng mellem kommunens planer og de planer for veje, som staten eller nabokommunen har.

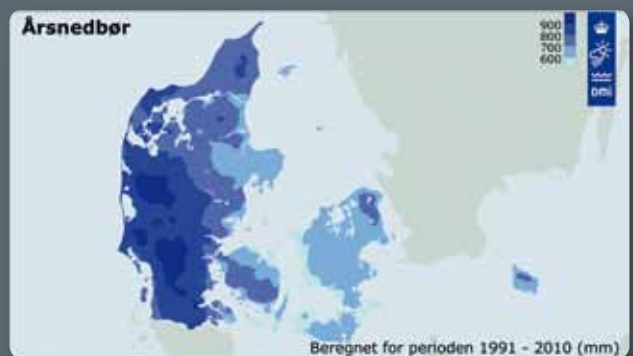
”Vi bruger derfor unødige ressourcer på denne opdeling – ressourcer der fx kunne bruges til at klargøre de danske veje til fremtidens klimaændringer.”



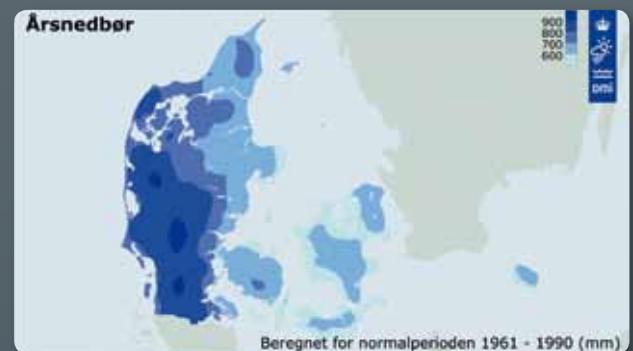
EKSTREMNEDBØR: Areal i Danmark, der på årsbasis har modtaget mindst 60 mm nedbør i løbet af 24 timer (opgjort fra kl. 8-8).

Regn, regn og atter regn

Nedbørsmængden over Danmark stiger og antallet af voldsomme nedbørsmængder bliver også større. Det har klimaforskere forudsagt som en konsekvens af klimaforandringerne, men det kan faktisk allerede aflæses af tallene. I perioden 1961-1990 var den gennemsnitlige mængde i Danmark 712 mm. Dette tal er steget til 743 mm årligt i perioden 1991-2010. Stigningen på 4,4 % svarer til 1.333 mia. liter vand mere over Danmark om året. Samtidig er der et stigende antal 'skybrud' eller hændelser med ekstrem regn, hvor der falder mere end 60 mm regn på et døgn.



Beregnet for perioden 1991 - 2010 (mm)



Beregnet for normalperioden 1961 - 1990 (mm)

Ifølge fremherskende klimamodeller vil Danmark som konsekvens af yderligere temperaturstigninger, få mere regn om vinteren og mindre om sommeren, hvor regnen så til gengæld vil falde som ekstrem regn. Begge dele kan have store konsekvenser for anlæg og vedligeholdelse af veje.

August i år var en usædvanlig regnfuld måned med 124 mm regn, hvilket er 85 % over det normale for måneden. Tre af de 10 rekordår for nedbørsmængder i august ligger indenfor de seneste fem år.

KILDE: DMI

Asfaltindustrien på Christiansborg

På et møde i Folketinget mellem Socialdemokratiets socialpolitiske ordfører Mette Frederiksen og Asfaltindustrien, blev det slået fast, at parterne gerne vil have flere af samfundets svage i arbejde, men at hverken Socialdemokratiet eller industrien er interesserede i kommunalt betalte sociale virksomheder.



Socialdemokratiets socialpolitiske ordfører Mette Frederiksen og adm. dir. Claus Terkildsen, Lemminkäinen A/S, vil gerne begge have flere af samfundets svage i arbejde.

Af Uno Helk

Nej til kommunalt betalte sociale virksomheder

I foråret foreslog Socialdemokratiets socialpolitiske ordfører Mette Frederiksen at oprette særlige sociale, kommunale virksomheder med henblik på at få folk i arbejde, som har svært ved at få fodfæste på arbejdsmarkedet.

Asfaltindustrien opsøgte i den anledning i august Mette Frederiksen på Christiansborg for at give nogle gode råd og lægge op til en dialog.

Overordnet mener Asfaltindustrien, at det er godt at have fokus på at få de ledige i arbejde, men vejen frem er ikke at etablere konkurrenceforvridende offentligt betalte virksomheder, som ikke giver rigtige og varige jobs. I stedet bør der sættes på et forpligtende offentligt-privat samarbejde, hvor der kommer til at gælde

de samme vilkår for alle virksomheder, så der ikke sker en konkurrenceforvridning.

Dialog mellem folketing og industri

Asfaltindustrien havde et godt møde med Mette Frederiksen, hvor industrien var repræsenteret ved adm. dir. Claus Terkildsen, Lemminkäinen A/S, og adm. dir. Anders Hundahl, Asfaltindustrien. Dialogen var i top, der blev lyttet, og det blev i fællesskab slået fast, at ingen, heller ikke Socialdemokratiet, ønsker kommunalt betalte sociale virksomheder for svage medarbejdere, som det ellers har været fremme i pressen. Det er gavnligt at drøfte tingene ansigt til ansigt, så man undgår den slags misforståelser.

Sagen er nemlig vigtig – vi skal

have flere af samfundets svage i arbejde. Dels vil det være med til at lette presset på de offentlige budgetter, dels kan de faktisk føre værdi til virksomhederne, for de er ofte super engagerede medarbejdere.

Ja til partnerskaber

Et af de emner som blev drøftet var muligheden for forpligtende og dialogbaserede samarbejder mellem stat, kommune, medarbejdere/fagbevægelse og industri. Bl.a. skal industriens virksomheder nok være endnu bedre til at tage elever og lærlinge, til at tage medarbejdere med anden etnisk baggrund end dansk ind i produktionen eller til at fastholde medarbejdere, der ikke længere kan yde 100 %.

Men det kræver en hjælpende hånd fra stat og kommuner – det skal være super let at komme i kontakt med en praktisk og løsningsorienteret sagsbehandler i kommunen, og der skal også være et økonomisk incitament fra staten. Så skal medarbejderne naturligvis også selv gøre en indsats, og endelig skal vi sammen sætte fokus på de gode eksempler og cases, der traditionelt ikke altid er så meget fokus på.

Hvis disse forudsætninger er opfyldt er Asfaltindustrien ikke på forhånd afvisende overfor, at politikerne strammer kravene til branchens virksomheder og f.eks. indretter offentlige indkøb, så man favoriserer virksomheder, der gør en social indsats – blot det sker på baggrund af en dialog, i et partnerskab og det ikke forvrider konkurrencen.

OB-firmaer arbejder målrettet på at bruge mindre cutback-OB

Asfaltindustriens medlemmer har gennem en årrække målrettet arbejdet med substitution af cutback til overfladebehandling af veje (OB). Forbruget af cutback-OB udgør i dag kun 1/3 af hvad det var for 10 år siden.

Af Uno Helik

Fakta om cutback-OB

Visse dele af pressen har på det seneste haft stor fokus på de negative sider ved at anvende cutback bitumen, dvs. bitumen med organiske opløsningsmidler, til overfladebehandling (OB).

Asfaltindustrien støtter naturligvis et mål om mindre cutback og sikre og sunde arbejdspladser for medarbejderne. Derfor har OB-firmaerne længe arbejdet på at reducere forbruget af cutback-OB. I den forbindelse er det vigtigt forsæt på baggrund af fakta og ikke på fordomme.

Cutback bitumen til OB er fortsat et lovligt produkt, omfattet af danske og europæiske harmoniserede standarder. Hvor det er teknisk muligt, skal man anvende et mere miljøvenligt alternativ. Asfaltindustrien arbejder til stadighed målrettet på at rykke grænsen for, hvornår substitution er mulig.

Asfaltindustriens indsats

Asfaltindustriens medlemmer har gennem en årrække målrettet arbejdet med substitution af cutback bitumen til OB på veje til mere miljøvenlige alternativer. Faktisk er det takket være et målrettet arbejde i henhold til Asfaltindustriens miljøhandlingsplan lykkedes for OB-firmaerne at reducere forbruget af cutback-OB til ca. 1/3 i forhold til hvad der blev brugt i 1998.

Der har været en del udfordringer undervejs. Først løste vi en del af opgaven ved at erstatte opløsningsmidlerne med vandbaseret emulsion. Helt tilbage i 2000 udgav Asfaltindustrien folderen "Miljørigtig overfladebehandling" med henblik på at påvirke kunderne til at vælge OB baseret på bitumenemulsion frem for cutback bitumen.

Siden 2007 har OB-firmaerne målrettet arbejdet med afprøvning af bioflux, dvs. substitution af opløsningsmidler med planteolier, på vejene.

Stadig udfordringer

Alt dette har ikke været uden fejlslag og asfaltindustrien er tilfredse med, at et stort antal bygherrer har deltaget i afprøvningen af disse nye OB-typer, der kan medvirke til yderligere at reducere behovet for cutback. Vi er ikke helt i mål endnu – der er stadig tekniske udfordringer, bl.a. i ydersæsonerne. Vejbelægninger har lang levetid (15-20 år) og vurderingen af holdbarheden af nye belægningsteknologier kræver tid (et problem, som også kendes fra substitutionstiltag i andre brancher, fx rådproblemer i træværk i forbindelse med første generation af vandbaserede plastmalinger).

Asfaltindustrien har forståelse for, at nogen af de kunder, der var tidligst med i afprøvningen af de nye belægningstyper, og som oplevede gener i forbindelse med fejlslag, kan være blevet lidt tilbageholdende.



Allerede i 2000 udgav Asfaltindustrien en folder om muligheden for at reducere Cutback-OB.

Endnu bedre arbejdsmiljø

"Endnu bedre arbejdsmiljø" er en ny kampagne som sætter fokus på yderligere at forbedre arbejdsmiljøet på asfaltholdene.

Af Karin Hammer

Første skud fra kampagnen er en årlig tilbagevendende konkurrence i at blive Danmarksmester i arbejdsmiljø. Kampagnen er finansieret af Asfaltindustriens og 3F's overenskomstprojekt "Samarbejde og arbejdsmiljø".

Den årlige tilbagevendende konkurrence

Konkurrencen handler først og fremmest om at hjælpe sit firma til at blive Danmarksmester, men de individuelle asfalthold kan også vinde en præmie. Startskuddet på kampagnen er en folder der er udleveret til asfaltholdene, som kort fortæller hvordan konkurrencen kan vindes.

Firmaerne kan blive Danmarksmestre ved, at det samlede hold som bliver målt, får det bedste resultat målt på 3 ting:

1. resultatet af Sikkerhedsindexet
2. antal arbejdsulykker/mand
3. antal fraværdsdage/arbejdsulykker.

Sikkerhedsindexet vurderes ud fra et tilsyn af asfaltholdene, udført af Asfaltindustrien og firmaets daglige sikkerhedsleder, og omfatter et chekskema af øjeblikssituationen. Her lægges der bl.a. vægt på korrekt brug af sikkerhedstøj og værnemidler osv. Tilsynet udføres til at starte med 2 gange årligt pr. firma (øst og vest), hvorfor det desværre ikke er alle hold der i starten kan være med.

Kåringen af Årets Danmarksmester finder sted hvert år omkring den 1. marts, hvor overrækkelse af vandrepokalen til den vindende virksomhed vil foregå.

Den anden del af konkurrencen er for de individuelle hold. Den baseres alene på det bedste resultat af Sikkerhedsindexet. Her kan asfaltholdet vinde 500 kr. pr. mand til julefrokosten på deres lokale kro. Kåringen af bedste hold sker i begyndelsen af december.

Danmarksmester-folderen kan rekvireres hos Karin Hammer på kh@asfaltindustrien.dk eller ved at gå ind på Asfaltindustriens hjemmeside www.asfaltindustrien.dk og klik "Miljø & Arbejdsmiljø".





Tilmelding til Vejforum åbner onsdag den 15. september 2010

Overnatning

Tilmelder du dig senest den 30. september 2010, deltager du i lodtrækningen om enkeltværelserne. Primo oktober får du en mail, om du er tildelt et enkeltværelse – og hvor. Enkeltværelserne er fordelt på hoteller i Nyborg, hvorimod alle dobbeltværelserne er på Hotel Nyborg Strand. Vi forventer, at alle kan bo i Nyborg. Se mere om lodtrækningen på vejforum.dk

Fagligt indhold

Vejforum 2010 byder på et spændende fagligt program med 96 indlæg og workshoper. Der er igen i år lagt meget vægt på workshoperne. Se hele det faglige program på vejforum.dk

Underholdning

En meget kendt kunstner kommer og underholder efter festmiddagen. Derefter er der dans til to orkestre.

**Du kan kun tilmelde dig på
www.vejforum.dk.**

**Alle skal tilmelde sig også
indlægsholdere og udstillere.**

Vi glæder os til at byde dig velkommen til Vejforum 2010 på Hotel Nyborg Strand, den 8.-9. december 2010.

Priser for deltagelse i Vejforum

Tilmelding før den 15. oktober 2010
1 dag 1.500,- kr.
2 dage 3.000,- kr.

Tilmelding efter den 15. oktober 2010
1 dag 1.600,- kr.
2 dage 3.200,- kr.

Prisen dækker deltagelse i Vejforum og frokost. Desuden kan du bestille overnatning og deltagelse i festmiddagen.

I år udbyder vi mange dobbeltværelser i et forsøg på at undgå, at nogen skal overnatte i Odense.

Vælger du at bo på dobbeltværelse er prisen 500,- kr. Et enkeltværelse koster fra 730 – 1.280 kr.

Festmiddag 650,- kr.

Sidste tilmeldingsfrist 15. november 2010

Spørgsmål, kontakt
VEJ-EU
Tlf. 7244 7192

Asfaltindustriens lederkurser 2010-2011

Ledelse og lederudvikling er nøglen til succes også i asfaltindustrien. Derfor har Asfaltindustrien igen i år udgivet et katalog med lederkurser i samarbejde med markedets bedste kursusudbydere inden for byggeri- og anlæg, Dansk Byggeri.

Kataloget "Asfaltindustriens Lederkurser 2010 - 2011" indeholder nyudviklede kurser om alt fra ledelse til arbejdsmiljø, coaching, entrepriseret og kommunikation. Alt sammen til fordelagtig medlemspris for medlemmer af Asfaltindustrien. Alene på kurset om effektiv kommunikation kan virksomheder i Asfaltindustrien spare over 5.000 kr.

Selvfølgelig kan det nogle gange være svært at få tid til kurser og uddannelse. Men tænk på, at der efter dårlige tider kommer gode, og til den tid er det vigtigt, at virksomheder har de kompetencer, der skal til, for at klare alle de nye opgaver.



Der er også mulighed for at få udviklet egne virksomhedstilpassede kurser, hvis man ikke lige skulle finde noget, som man mener præcis passer til ens egen virksomhed.

Kursuskataloget kan downloades fra Asfaltindustriens hjemmeside www.asfaltindustrien.dk ved at følge stien "Publikationer" => "Uddannelse".



Ny EAPA-hjemmeside

Den europæiske asfaltforening EAPA har netop lanceret en ny redesignet hjemmeside. Den nye hjemmeside er betydeligt mere moderne og brugervenlig end den gamle. Webadressen fortsat er www.eapa.org.

EAPA's hjemmeside indeholder en masse nyttig information om asfalt set i europæisk perspektiv: produktionsstatistik, diverse asfaltpublikationer, interessante konferencer m.m. Derudover er der en særlig medlemssektion, som er forbeholdt personer med login.

E&E-Congress i Istanbul den 13.-15. juni 2012

Der er netop udsendt en første invitation og "Call for Papers" til den 5. Euraspalt & Eurobitume Congress. Kongressen afholdes i Istanbul, Tyrkiet, den 13.-15. juni 2012.

E&E-kongresserne arrangeres hvert 4. år i fællesskab mellem de europæiske asfalt- og bitumenforeninger EAPA og Eurobitume.

Denne gang under overskriften "Asphalt, the sustainable road to success".

Yderligere informationer om E&E-kongressen kan findes på www.eecongress2012.org.

Den seneste E&E-kongres blev afholdt i Bella Center i København i maj 2008.

Asfalt med lav rullemodstand giver kæmpe brændstofbesparelse

Ifølge en ny rapport, som NCC Roads netop har offentliggjort i samarbejde med Vejdirektoratet og Niras kan samfundet spare 48 mio. liter brændstof om året, hvis Vejdirektoratet udlægger en særlig udviklet asfalt med lav rullemodstand på alle statsvejene i Danmark. Brændstofbesparelsen opnås fordi biler i gennemsnit bruger 3,3% mindre energi, når de kører på asfalten med den lave rullemodstand end når de kører på almindelige asfaltbelægninger.

Den tilhørende CO₂-besparelse er opgjort til 45.000 tons om året.

Læs rapporten på www.asfaltindustrien.dk

God rapport fra Vejdirektoratet

Vejdirektoratets netop offentliggjorte rapport over den aktuelle tilstand på statsvejnettet er et glimrende opslagsværk med en masse brugbare tal og fakta.

Til de positive historier hører bl.a., at det nu fremgår, at Vejdirektoratets ekstrabevillinger konkret allerede har udmøntet sig i en fornyelse af mange gamle udtjente asfaltbelægninger. I 2009 blev der udskiftet 344 km slidlag på statsvejnettet og denne gunstige udvikling vil fortsætte i de kommende år.

Asfaltindustrien opfordrer i øvrigt Kommunernes Landsforening til at udarbejde en lignende oplysende rapport for kommunevejene. Dette vil alt andet lige forbedre grundlaget for på sigt at få formuleret en tiltrængt samlet overordnet infrastrukturplan for Danmark.

Læs hele rapporten på www.vejdirektoratet.dk under publikationer.

Kursus i det nye maskindirektiv

Det nye maskindirektiv trådte i kraft den 29. december 2009. Det henvender sig især til virksomheder, der producerer, importerer, markedsfører eller ibrugtager maskiner eller delmaskiner.

Asfaltindustriens Maskinudvalg inviterede i denne forbindelse til et branchespecifikt kursus i maskindirektivet målrettet mod indkøbere af maskiner, som selv foretager mindre justeringer, og som har et vist forhåndskendskab til direktivet. Kurset blev gennemført i samarbejde med Boman CE i midten af september 2010.

De fremmødte kursusdeltager fik en masse gode brugbare input at gå hjem med, herunder en god afsluttende diskussion af de særlige forhold, som gør sig gældende i asfaltbranchen. Blandt de berørte temaer kan nævnes krav til risikovurderingen og brugsanvisningen, overensstemmelseserklæringer, skærper i de væsentlige sikkerheds- og sundhedskrav m.m.

Alt i alt et succesfuldt kursus.



Tillykke til endnu et nyt hold vej-asfaltører

Fredag den 20. august 2010 kunne asfaltbranchen fejre endnu et hold nye vej-asfaltører. Forud for dette havde de gennemgået både teoriprøve og to praktiske prøver. Alle tre prøver skulle bestås inden beviset for uddannelsen blev overrakt. Vejret viste sig bestemt ikke fra sin bedste side, men de aspirerende vej-asfaltører var seje og kom igennem prøven.

Af Karin Hammer

Prøvens forløb

Traditionen tro foregik dette års afsluttende prøve på vej-asfaltøruddannelsen i uge 33 på Byggetek i Ulfborg ved Holstebro.

Prøven er opbygget af en dags prøve i teori efterfulgt af to dage med praktiske prøver.

På den ene af de to dage med praktiske prøver skal eleverne udføre en stor asfaltopgave, der indeholder både udlægning af GAB og slidlag, sætning af brønde, etablering af opkørsler samt maskin- og håndudlægning. Her skal eleverne demonstrere deres praktiske færdigheder inden for stort set alle områder af asfaltudlægning.

På den anden dag med praktiske prøver skal eleverne udføre en traditionel entreprenøropgave i form af etablering af et stykke vej med udgravning, bundsikring og stabilt grus, sætning af rendestensbrønd samt udførelse af 5 løbende meter fortov med kantsten, chaussésten og fortovsfliser.

Skuemestre

Under prøven blev eleverne bedømt af 4 skuemestre, der var udpeget af henholdsvis Asfaltindustrien og 3F. Ved dette års prøve bestod skuemesterholdet af Henning Johansen (Horsens Kommune), Marie Ane Krog (NCC Roads A/S), John Iversen (Munck Asfalt a/s) samt Kaj Helge

Knudsen (NCC Roads A/S). Det overordnede ansvar for hele prøveforløbet var som sædvanlig placeret hos Asfaltbranchens Fællesudvalgs faste prøvekoordinator Mogens Nygaard Hansen (Kommune Teknik København).

Flot prøveresultat

Der var 25 elever, som gik op til den afsluttende prøve på vej-asfaltøruddannelsen. Alle elever bestod og fik dermed overrakt et velfortjent uddannelsesbevis sammen med et bælte med "vej-asfaltør logoet" graveret på bæltespændet.



Alle fagets færdigheder bliver udfordret under den afsluttende prøve på vej-asfaltøruddannelsen. Eleverne skal bl.a. både hånd- og maskinudlægge asfalt, hæve brønde og lave kantstensopkørsler

DE NYE VEJ-ASFALTØRER:

Michael Konrad Krogh Andersen, Colas Danmark A/S
 Peter Nordquist Andersen, Colas Danmark A/S
 Simon H. Andersen, Colas Danmark A/S
 Rehné Benno V. Breum, Munck Asfalt a/s
 Mark Bruhn, Arkil A/S - Asfalt
 Morten Christensen, Lemminkäinen A/S
 Kim Eskebjerg, NCC Roads A/S
 Stefen Bøje Hansen, Lemminkäinen A/S
 Martin Hansen, Lemminkäinen A/S
 Christian H. Hansen, NCC Roads A/S
 Jackie Harbøll, Colas Danmark A/S
 Mike Anker Heegaard, Colas Danmark A/S
 Martin R. Hoffmann, Arkil A/S - Asfalt
 Mikkel Højlund Jacobsen, NCC Roads A/S
 Mikael Hjørringgaard Krogholm, NCC Roads A/S
 Mads Larsen, Pankas A/S
 Henrik Møller, Inreco A/S
 Anders Ølgaard Nielsen, NCC Roads A/S
 Benny Kai Nielsen, NCC Roads A/S
 Jimmi Tanghus Poulsen, Munck Asfalt a/s
 Bo Sandager, Lemminkäinen A/S
 Phillip Skovby, NCC Roads A/S
 Johannes Nikolaj Sørensen, Munck Asfalt a/s
 Palle Lindberg Thomsen, NCC Roads A/S
 Claus Aagaard Troelsen, Munck Asfalt a/s

- kvalitet hele vejen

Vi kan til enhver tid tilbyde vore kunder de bedste kvalitetsprodukter...

Det er vores overordnede politik overfor kunder, medarbejdere, relevante myndigheder samt det omgivende samfund at fremstå som en pålidelig,



seriøs og ansvarsbevidst entreprenør, leverandør og asfaltproducent.

Vi udfører belægningsentrepriser i hele Nordeuropa og har specialiseret os i fremstilling af asfaltma-

terialer og belægninger af højeste kvalitet. Hele



vores produktion og udlægning er kvalitet- og miljøcertificeret.

Vi vil være kundens foretrukne samarbejdspartner uanset jobtype, fra den mindste baggård til det store anlægsprojekt.

Vi har bl.a udviklet et special-

produkt til landbruget - **AgroPAN**, en asfaltbeton der sikrer imod nedslivning af ensilagesaft til undergrunden.

Som led i udviklingen af miljøvenlige asfaltprodukter, har vi udviklet en række **klimaasfalt** belægninger, som alle er karakteriseret ved at produktionen af asfalt på asfaltværket, foregår ved lavere temperatur end normalt. Dermed opnås en stor bespar-

else i energiforbruget og dermed en miljømæssig gevinst, typisk 25% lavere CO2-emission.

Vi har også udviklet en række **støjreducerende** slidlag, som alle er blevet testet og klassificeret i



henhold til vejreglerne. Vi kan tilbyde en bred vifte af forskellige asfalttyper, som passer til alle trafikmængder og trafiktyper.



kvalitet hele vejen
www.pankas.dk

Hovedkontor tel. 4565 0300 • Sjælland tel. 7023 6400 • Jylland tel. 8685 1322

- trafikafspærring, skilteplaner, tilsyn...



TRAFICOM har den nødvendige erfaring og kompetence inden for alt, der vedrører afspærring i by og på motorvej.

Vi sætter en stor ære i at skabe et sikkert arbejdsområde, så du har den fornødne ro og plads til at udføre dit.

Vi sørger for udarbejdelse af de nødvendige skilteplaner og ansøgninger og udfører den mest hensigtsmæssige afspærring efter gældende regler, love og krav.

Sjælland, Lolland & Falster...

TRAFICOM

TELEFON 70 26 65 50 | E-MAIL mail@traficom.dk | www.traficom.dk



VI HOLDER DANMARK KØRENDE!

Vi har råstofferne. Vi lægger asfalten. Og vi vedligeholder vejene.

Det er ganske kompliceret at beskæftige sig med veje. Men resultatet af vores arbejde er i grunden helt enkelt: Vi skaber gode forbindelser. Mellem mennesker, virksomheder og landsdele. Det er vi stolte af hos NCC Roads. Stolte af at kunne være med til, for vi gør det ikke alene. Uden gode samarbejdspartnere og kunder kom vi – og Danmarks veje – ikke langt. Vi ved, at godt samarbejde er vejen til at skabe gode forbindelser. Og behøver vi så fortælle, hvor store, hvor mange og hvor dygtige, vi er. Kan vi ikke nøjes med at sige, at vi har arbejdet med vejvirksomhed i mere end 100 år.

Vil du høre mere om, hvordan vi sammen kan løse et projekt eller en opgave, så ring til os på 76 96 23 23.

NCC
FORVENT LIDT MERE

NCC Roads A/S · Fuglesangsallé 16 · 6600 Vejen · Tlf. 79 96 23 23

ASFALTINDUSTRIEN
Lautrupvang 2, 2750 Ballerup