

# ASFALT

VORE VEJE

NR. 2 JULI 2013

## KØBENHAVN PÅ VEJ

"Det er vigtigt at få lagt en plan og finde pengene i de årlige budgetter. Vi anbefaler helhedsopretning af længere kørebanestrækninger, hvor vi genopretter alle slidte vejelementer i samme moment" udtaler Niels Tørsløv, chef for Center for Trafik i Københavns Kommune om genopretningen af vejene i København. **Læs mere på side 4.**

Nu går den ikke længere ..... 04

Danmarksmeester i Arbejdsmiljø 2012..... 07

Landstrafikmodellen og Trængselskommissionen ..... 08

Læserbrev om rådnen kørsel ..... 09

Vi har købt biler, men glemt at bygge veje til dem..... 10

Succes for Asfaltskolen ..... 12

Noter ..... 14



Succes for Asfaltskolen.



Kommunernes udgifter til hullede veje vokser.



Asfaltindustrien på Christiansborg.

Medlemmer af Asfaltindustrien

**Arkil A/S**  
 Åstrupvej 19  
 6100 Haderslev  
 Telefon. 7322 5050  
 Telefax. 7322 5000  
 www.arkil.dk

**Colas Danmark A/S**  
 Fabriksparken 40  
 2600 Glostrup  
 Telefon. 4598 9898  
 Telefax. 4583 0612  
 www.colas.dk

**Dansk Overfladebehandling I/S**  
 Rugårdsvej 206  
 5464 Brenderup  
 Telefon. 6444 2533  
 Telefax. 6444 2507  
 www.dob.dk

**A/S Dansk Shell**  
 MIKADO HOUSE  
 Rued Langgaards vej  
 6-8, 5.  
 2300 København S  
 Telefon. 3337 2000  
 Telefax. 3337 2900  
 www.shell.com

**Emineral a/s**  
 Nefovej 50  
 9310 Vodskov  
 Telefon. 9654 1050  
 Telefax. 9654 1054  
 www.emineral.dk

**Eurostar Danmark A/S**  
 Tigervej 12-14  
 4600 Køge  
 Telefon. 5836 0099  
 Telefax. 5836 1099  
 www.eurostar.as

**Guide-lines A/S**  
 Østre Allé 6  
 9530 Støvring  
 Telefon. 7030 0033  
 www.guide-lines.dk

**Lemminkäinen A/S**  
 Nørreskov Bakke 1  
 8600 Silkeborg  
 Telefon. 8722 1500  
 Telefax. 8722 1501  
 www.lemminkainen.dk

**LKF Vejmarkering A/S**  
 Gugvej 150  
 9210 Ålborg SØ  
 Telefon. 9635 2950  
 Telefax. 9635 2959  
 www.lkf.dk

**Munck Asfalt a/s**  
 Slipshavnsvej 12  
 5800 Nyborg  
 Telefon. 6331 3535  
 Telefax. 6331 3536  
 www.munck-asfalt.dk

**NCC Roads A/S**  
 Fuglesangsallé 16  
 6600 Vejen  
 Telefon. 7996 2323  
 Telefax. 7996 2324  
 www.asfalt.dk

**Nynas A/S**  
 Lyngbyvej 20  
 2100 København Ø  
 Telefon. 3915 8080  
 Telefax. 3915 8085  
 www.nynas.com

**Pankas A/S**  
 Rundforbivej 34  
 2950 Vedbæk  
 Telefon. 4565 0300  
 Telefax. 4565 0330  
 www.pankas.dk

**Total Danmark A/S**  
 Birkedam 14, 1. tv.  
 6000 Kolding  
 Telefon. 7552 9544  
 Telefax. 7550 2959  
 www.bitume.total.com

**Wirtgen Danmark A/S**  
 Taulov Kirkevej 28  
 7000 Fredericia  
 Telefon. 7556 3322  
 Telefax. 7556 4633  
 www.wirtgen.dk

ASFALTINDUSTRIENS VURDERINGSORDNING:

For en lægmand kan det være meget svært at vurdere om et udført asfaltarbejde opfylder alle krav og betingelser. I de tilfælde kan man bruge Asfaltindustriens vurderingsordning til at løse evt. tvister/uenigheder.

Læs mere på:  
[www.asfaltindustrien.dk](http://www.asfaltindustrien.dk)

# Produktionen falder – asfaltbjergene vokser

Den årlige statistik over produktion og udlægning af asfalt er udkommet. Som vi skrev i seneste nummer af ASFALT, faldt produktionen i 2012 til 3,35 mio. tons – fra 3,71 mio. tons i 2011. Et fald vi venter fortsætter i 2013. Til gængæld håber vi, at vi får sat veje og vedligeholdelse på dagsordenen ved kommunalvalget tirsdag den 19. november, så det kommunale forbrug igen stiger – se også omtale af Asfaltindustriens valgmøder på side 14. Mere asfalt på kommunale veje gavner kommunal økonomi, for velholdte veje er billige veje.

Statistikken viser også, at bjerget af gammelt – men brugbart – asfalt stiger. I 2010 var asfaltbjerget på knap 500.000 tons, i 2011 var det vokset til 600.000 tons, og i 2012 nåede det op på knap 800.000 tons. Da 5 % af bjerget består af importeret bitumen til ca. 5.000 kr. pr. tons, og da skærver og grus også koster, har asfaltbjerget i Danmark en teoretisk, samfundsmæssig værdi på over ¼ mia. kr.

For at få på asfaltbjerget skal vi blive endnu bedre til at genbruge. Heldigvis er vi godt på vej. I 2008 var genbruget på 9 % i den varmblandede asfalt og i 2012 på 13 %. Udviklingen i genbrug skyldes især mere genbrug i bærelagene i anlæg af store veje. Nu er opgaven at få mere genbrug også i slidlagene og i vedligehold. Erfaringerne fra Hamborg Kommune, se ASFALT nr. 1/2013, viser, at det kan lade sig gøre at komme højere op i genbrugsprocenterne, hvis kunder og industri gør en fælles indsats.

Endelig viser statistikken, at brugen af

støjreducerende asfalt (SRS) ligger på knap 6 % af de udlagte slidlag, mens miljøvenlig asfalt produceret og udlagt ved lavere temperaturer (WMA) ligger på godt 1 % – her kan vi vist godt blive bedre. I hvert fald viser tal fra USA, at WMA der nu har en andel på ca. 30 %!

Læs asfaltstatistikken for 2012 på:

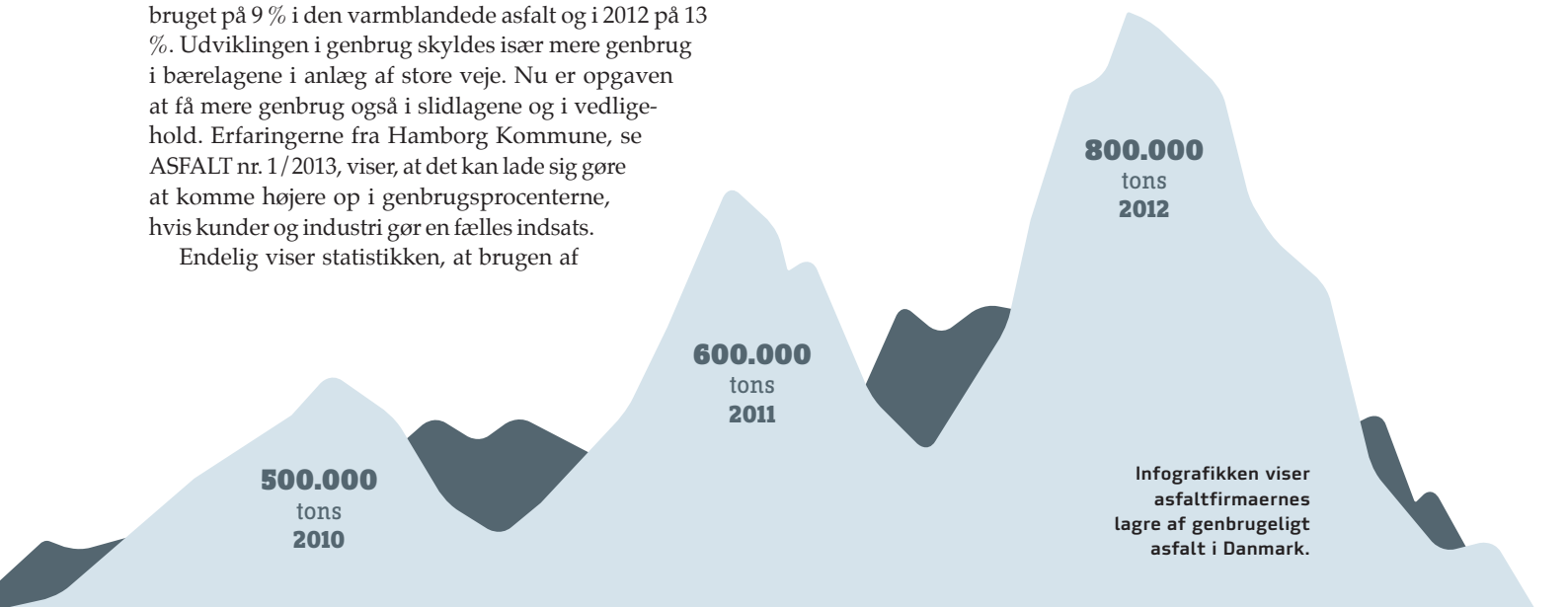
[www.asfaltindustrien.dk/publikationer/asfaltstatistik](http://www.asfaltindustrien.dk/publikationer/asfaltstatistik)



*Anders Hundahl*

**Anders Hundahl**

Adm. dir Asfaltindustrien



## ASFALTINDUSTRIEN

Lautrupvang 2  
2750 Ballerup  
Tlf.: 3678 0822  
Telefax: 3677 1208  
e-mail:  
[ai@asfaltindustrien.dk](mailto:ai@asfaltindustrien.dk)

*Døgnvagt:  
Ved vigtige spørgsmål  
kan medlemmer ringe  
til Anders Hundahl på  
tlf.: 40 43 93 70.*

**Annoncer:** Jan Hesselberg  
Tlf.: 74 87 10 36  
e-mail: [jh@asfaltindustrien.dk](mailto:jh@asfaltindustrien.dk)

**Redaktionskomite:**  
Anders Hundahl (ansv.)  
Uno Helk (redaktionschef)  
Anders Hilbert  
Karin Hammer

*Må gerne citeres med  
kildeangivelse*

**Asfaltindustrien er medlem af:**  
European Asphalt Pavement Ass. (EAPA)  
Nordisk Vejforum (NVF)  
Dansk Vejforening  
Dansk Arbejdsgiverforening (DA)

**Design og tryk:**  
Datagraf Communications  
Forside: Nørre Farimagsgade, København  
Foto: Ursula Bach  
Oplag: 2.000



55 procent af de danske kommuner forventer, at udgifterne til udbedring af hullerne bliver større i år end sidste år. Kun fire procent forventer lavere udgifter.

# NU GÅR DEN IKKE LÆNGERE

Kommunevejene er mere hullede end nogensinde før. En undersøgelse fra Kommunernes Landsforening viser, at hver anden kommune forventer højere udgifter til reparationer i år.

Af Mette Bender

## Efterslæbet vokser stadig

Så kom en vinter, der var endnu værre end de foregående. Masser af sne og regn og mange skift mellem frost og tø efterlod de danske kommuneveje så fulde af huller, at alle nu kan se, at den er gal.

Mere end halvdelen – eller mere præcist 55 procent – af de danske kommuner forventer ifølge en rundspørge udført af Kommunernes Landsforenings nyhedsbrev Momentum, at udgifterne til udbedring af hullerne bliver større i år end sidste år. Kun fire procent forventer lavere udgifter.

Undersøgelsen er offentliggjort sidst i maj i en artikel, som også rummer udtalelser fra blandt andre Martin Damm, formand for KL's Teknik- og Miljøudvalg og borgmester i Kalundborg Kommune.

”Efterslæbet har et omfang, der gør, at det vil tage tid at få vejene op på rette niveau, men det bliver kun værre, hvis vi ikke handler nu,« siger Martin Damm blandt andet i artiklen.

Han opfordrer til, at regeringen i de kommende økonomiforhandlinger med KL giver kommunerne tilstrækkeligt råderum på anlægsområdet, så det bliver muligt at lave flerårige planer på blandt andet vejområdet. Martin Damm anbefaler samtidig til, at kommunerne også selv prioriterer renoveringen.

”Selv om de stramme budgetter kræver behård prioritering, må vi ikke nedprioritere vedligeholdelsen af vejene,« siger han i Momentum.

## Sikring af investeringer

Claus Terkildsen er nyvalgt næstformand for Asfaltindustrien og administrerende direktør i den asfaltproducerende virksomhed Lemminkäinen. Han er enig i, at kommunevejene nu mere end nogensinde trænger til gennemgribende renovering.

– Artiklen i KL's nyhedsbrev giver et godt billede af situationen. Det er ganske enkelt tåbeligt ikke at vedligeholde kommuneveje løbende, ligesom det ikke betaler sig lade bygninger forfalde. Det bliver dyrere i den sidste ende.

Claus Terkildsen peger på Asset Management som en metode til at opgøre og planlægge vedligehold af de investeringer og aktiver, som kommunale veje og anlæg faktisk er.

– Det drejer sig om at sikre, at de investerede midler bliver forrentede på den bedst tænkelige måde i stedet for at føre til tab. Kommuner har, så længe jeg kan huske, altid skullet spare, men realiteten er, at vi som borgere og samfund har flere penge til rådighed end nogensinde før. Det bør være

muligt at prioritere vejene højere og forsøge at rette op på efterslæbet.

Problemet er, mener Asfaltindustriens næstformand, at politikere ofte kun tænker en valgperiode frem, mens en vej har en levetid på 12, 15 eller i nogle tilfælde 20 år.

En vurdering i Momentum fra Lars Bolet, lektor og medlem af trafikforskningsgruppen på Aalborg Universitet, lyder på, at efterslæbet beløber sig til 12 milliarder kroner. Den præcise størrelse kender ingen.

– Politikere skal naturligvis prioritere, men bør også lytte til deres egne teknikere. Vejdirektoratet fik for 5 år siden en ekstra bevilling, som gjorde det muligt at bringe statsvejene op på et stort set acceptabelt niveau. Jeg synes, at kommunerne på samme måde bør tage tyren ved hornene, siger Claus Terkildsen.

## Mange mulige kontraktformer

Når det kommer til kontraktformer, der kan formalisere et bedre vedligehold, kan funktionskontrakter af typisk 15 års varighed være en god løsning. Her lægger entreprenøren en langsigtet plan for konkrete landeveje. Entreprenøren forpligter sig til at holde et bestemt vedligeholdelsesniveau i kontraktperioden og forebygge yderligere forfald. Sommetider er et ønske om at hæve standarden af vejen efter kundens ønske indbygget i kontrakten.

Partneringsaftaler fungerer godt i byerne.

– Denne kontraktform bygger på et tæt samarbejde mellem bygherrer og entreprenør. Her har man en økonomisk ramme, og entreprenør og kommune afgør løbende, hvordan midlerne bruges bedst. Finder man frem til en billig løsning et sted, kan pengene måske bruges til at vedligeholde den anden vej, forklarer Claus Terkildsen.

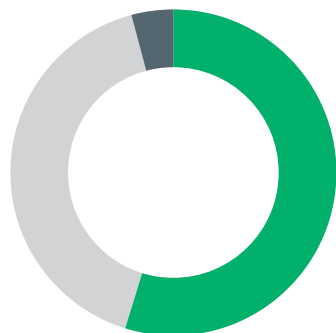
Endelig er der de almindelige udbud, som gerne må komme i december, januar eller februar i stedet for i april eller maj.

– Hvis aftalen er på plads, når vinteren stopper, får entreprenøren lettere ved at planlægge og måske undgå overarbejde.

Endnu en mulig kontraktform er de driftskontrakter, som Vejdirektoratet indgår med entreprenører. Denne form kan ligne partnering, bortset fra at den økonomiske ramme ikke er låst. Opgavebeskrivelsen bliver i stedet løbende justeret, når rammer og behov ændrer sig.

– Entreprenørerne vil gerne rådgive og fremlægge forslag til løsning af kommunernes udfordringer. Vi har viden og erfaring, som kommunerne kan profitere af. Det vigtigste

## Sådan svarede kommunerne Momentum



**Er kommunens forventede udgifter til udbedring af huller i veje p.g.a. vintervejret i år større eller mindre end sidste år?**

- 4% - MINDRE/MEGET MINDRE
- 42% - HVERKEN STØRRE ELLER MINDRE
- 55% - MEGET STØRRE/STØRRE

Note: Respondenterne har også kunnet svare "ved ikke", men det har ingen gjort. Kilde: Momentum. Undersøgelsen blandt de kommunale teknik- og miljøchefer gennemført i perioden 9.-22. april 2013. 55 kommuner har svaret på dette spørgsmål, hvilket betyder en svarprocent på 56.

er at få lagt en plan i stedet for at lade tid og vejr styre begivenhedernes gang, mener Claus Terkildsen.

### Tidl. overvismand: Slip bremsen og invester

Christen Sørensen er professor i økonomi ved Syddansk Universitet.

– Jeg mener, at den økonomiske situation nu er sådan, at det er en god ide for kommunerne at lave nogle af de investeringer i blandt andet veje, som det ellers kan knibe med. Her tænker jeg ikke kun på reparationer af hullede veje, men også på nye veje og anlæg, der forbedrer landets infrastruktur.

Investeringer af denne art vil stimulere til vækst ved at bidrage til at effektivisere den private sektor.

– De ansatte skal spille mindre tid på trafikøer og lignende, hvis vejnettet er i orden. Hvad enten de kører i lastbiler eller personbiler, så kan de producere mere, hvis de kommer hurtigt og sikkert frem gennem trafikken.

Christen Sørensen anbefaler derfor, at både regering og kommuner fremrykker nogle af de kommende års offentlige investeringerne.

– Der er lige nu masser af ledig kapacitet i byggebranchen, og priserne er derfor rimelige. Invester nu, så varer det længere, før vi oplever flaskehalsproblemer, når væksten først er kommet i gang igen.

Christen Sørensen var overvismand fra 1985 til 1988 og er tilfreds med, at de nuværende vismænd for nyligt har talt for, at det er på tide at slippe bremsen.

– Vismændene har i en længere periode været meget tilbageholdende, men peger nu på, at vi efter tre år med lav vækst kan forvente op til to år mere fra samme skuffe. Vi må derfor kickstarte væksten gennem offentlige investeringer. Jeg er enig.

### Sporvognsskinner fra 70'erne

I Københavns Kommune har man grebet tyren ved hornene og lavet asset management i meget pædagogisk form. Sidste år i februar udgav kommunens Center for Trafik en omfattende kombineret tilstandsrapport og genopretningsplan med titlen Et løft til Vejene.

– Her beskrev vi hudløst ærligt tilstanden af kørebaner, afvanding, cykelstier, fortove, broer og bygværker, gadebelysning og signalanlæg. Vi var også ærlige omkring den usikkerhed, som vurderinger, der bygger på indikationer og stikprøver, er forbundet med, siger Niels Tørsløv, chef for Center for Trafik i Københavns Kommune.

Rapporten er grafisk flot udført, skrevet i et letforståeligt sprog og dokumenterer, at Københavns Kommune på vej-

området har et anseeligt efterslæb, som Niels Tørsløv vurderer til at være på omkring to milliarder. Rapporten beskriver desuden konsekvenserne af fortsat at lade stå til for hovedstadens image og evne til at tiltrække turisme, erhvervsliv og investeringer.

– I København er der som så mange andre steder i Danmark tale om mange års kraftige forsømmelser på vejområdet. Når der stikker sporvognsskinner fra 70'erne op gennem asfalten, signalerer det ikke ligefrem, at vi er en by i overskud, siger Niels Tørsløv.

Genopretningsplanen har blandt andet som mål at gøre København til verdens bedste cykelby. Andre mål er at øge fodgængertrafikken, mindske CO<sub>2</sub>-udledningen og mindske trafikstøjen.

### Fanden på væggen

Genopretningsplanen fremlægger beregninger på, hvad det vil koste at føre alle kommunens investeringer i vejkapital op til et passende vedligeholdelsesniveau over enten 10 eller 20 år.

– Skal jeg male fanden på væggen, må jeg sige, at vores driftsbudget på 132 millioner årligt er omkring det halve af, hvad der skal til for at undgå, at efterslæbet bliver endnu værre. Siden vi lavede rapporten har vi ikke vedtaget nogen langsigtet plan, men vi har fået en række ekstra bevillinger til blandt andet cykelstier, belysning og broer. Hver gang, der laves budgetpolitiske aftaler, er vi nu med på dagsordenen, og det er vi rigtig glade for. Det er nødvendigt, siger Niels Tørsløv.

Dette år har Københavns Center for Trafik udgivet en opfølgende rapport, som gør status på, hvad der er sket det sidste år. Rapporten anbefaler, at man satser på genopretning over 10 år, som samlet set ikke er dyrere end genopretning over 20 år.

– Det er vigtigt at få lagt en plan og finde pengene i de årlige budgetter. Vi anbefaler helhedsgenopretning af længere kørebanestrækninger, hvor vi genopretter alle slidte vejelementer, herunder cykelstier, fortove, vejbrønde og signalanlæg, i samme moment. På den måde forstyrres vi byen, borgerne og trafikken mindre.

Niels Tørsløv mener, at det har været klogt af Center for Trafik at satse på god formidling.

– Jeg mener, at der er en stigende erkendelse blandt vore politikere af, at noget brænder mellem hænderne på os. Det er ikke kun enkelte veje eller lysanlæg, men byens omdømme, der er på spil. ■



Lemminkäinen vinderhold. Fra venstre: Ove Christiansen, Andreas Dilling-Hansen (med gavekortet i hånden), Peter Lyneborg, Henning Petersen og Karin Hammer, Asfaltindustrien. Bo Sandager var ikke til stede.



Fra prisoverrækkelsen til Colas ses fra venstre: Michael Hansen, Colas, Karin Hammer, Asfaltindustrien, Steen Karlsen, Colas, Ole Andersen, Colas og André Breindahl, 3F.

## DANMARKSMESTER I ARBEJDSMILJØ 2012

Asfaltindustrien og 3F har for tredje gang kåret Danmarks bedste asfalthold samt den bedste asfaltvirksomhed i arbejdsmiljø.

Af Karin Hammer

Arbejdsmiljøkampagnen "Endnu bedre arbejdsmiljø" sætter fokus på arbejdsmiljøet i asfaltbranchen. Formålet med prisuddelingen er at skærpe opmærksomheden omkring sikkerhedsarbejdet blandt asfaltbranchens virksomheder og medarbejdere.

### 2 konkurrencer

Kampagnen består af 2 forskellige konkurrencer. Den ene er en holdkonkurrence, hvor de besøgte asfalthold bliver vurderet ud fra et sikkerhedsindeks udarbejdet til konkurrencen. Den anden er en firmakonkurrence, hvor den enkelte virksomhed bliver vurderet ud fra 3 ting: sikkerhedsindekset, antal arbejdsulykker/mand samt antal fraværsdage/arbejdsulykke.

Sikkerhedsindekset er et tilsyn af asfaltholdene, udført af Asfaltindustrien og firmaets daglige sikkerhedsleder, hvor der udfyldes et tjekskema af øjeblikssituationen. Her lægges der bl.a. vægt på korrekt brug af sikkerhedstøj og værnemidler, korrekt skiltning, tekniske hjælpemidler osv.

### Bedste asfalthold

Den 7. februar 2013 blev Henning Petersens hold fra Region Syd fra Lemminkäinen hædret som Danmarks bedste



hold i arbejdsmiljø, med et gavekort på 3.000 kr. til Øster Højst Kro.

Prisen blev overrakt af Asfaltindustriens miljøkonsulent Karin Hammer ved en sammenkomst i Røde Kro i forbindelse med et regionsmøde.

Holdet vandt arbejdsmiljøkampagnen ved ikke blot at få det bedste resultat i sikkerhedsindekset, men også fordi holdet udviste en stærk holdånd ved at hjælpe og passe godt på hinanden.

### Bedste asfaltfirma

Den 24. april 2013 blev Colas igen hædret som Danmarks bedste virksomhed i arbejdsmiljø af Asfaltindustrien og 3F. Colas blev også kåret som den bedste virksomhed i 2011.

Maskinfører Ole Andersen, der er medlem af Colas' arbejdsmiljøudvalg, fik overrakt prisen af Asfaltindustriens miljøkonsulent Karin Hammer og André Breindahl fra 3F ved en sammenkomst på Colas' fabrik i Herstedøster.

Modtagelsen af prisen blev overværet af en kreds af medarbejdere fra vejhold, fabrik, værksted og ledelsen.

Colas vandt kampagnens firmakonkurrence som bevis på deres store arbejdsmiljøindsats, som bl.a. har givet Colas en flot ulykkesstatistik. ■



Brancheforeningen SIKRE VEJE er en søsterorganisation til Asfaltindustrien og repræsenterer virksomheder inden for produktion og salg af vejskilte, vejmarkering, autoværn, afspærringsmateriel, vejbelysning samt drift og vedligeholdelse af vej- og sidearealer. Læs mere på: [www.sikre-veje.dk](http://www.sikre-veje.dk).

Formand for SIKRE VEJE Michael Stisen, Arkil A/S Vejservice, med Camilla Riff Brems fra DTU Transport til venstre og Karl Vogt-Nielsen fra Trængselskommissionen til højre.

# NETVÆRKSMØDE OG GENERALFORSAMLING I **SIKRE VEJE**

Brancheforeningen SIKRE VEJE var den 12. juni 2013 vært for en velbesøgt netværksdag med fokus på den nye Landstrafikmodel og Trængselskommissionens arbejde efterfulgt af den årlige generalforsamling.

Af Uno Helk

I oktober ventes Landstrafikmodellen færdig – den model der får afgørende betydning for fremtidige investeringer i veje og infrastruktur, og til august offentliggør Trængselskommissionen sine forslag til, hvad der skal gøres ved trængslen i København.

Med foredrag fra to eksperter om netop den nye Landstrafikmodel og Trængselskommissionens arbejde var den overordnede titel på SIKRE VEJE's netværksmøde den 12. juni 2013 "Kig ind i vejbranchens fremtid" derfor særdeles velvalgt. Netværksdeltagerne fra kommunerne og vejsektorens leverandører fik her et førstehåndsblik i disse to meget spændende temaer, som kommer til at påvirke mange strategiske trafikbeslutninger fremover.

Både før og efter de to aktuelle fremlæggelser var der i øvrigt rig lejlighed for deltagerne til at pleje faglige og sociale netværk.

## Landstrafikmodellen

Viceinstituddirektør på DTU Transport Camilla Riff Brems konstaterede, at man siden november 2012 har

afprøvet en første betaversion af Landstrafikmodellen. Den officielle færdige 1. version af modellen forventes at foreligge i efteråret 2013. Der er tale om en åben model som alle kan benytte. Hermed når Danmark langt om længe på højde med de omkringliggende lande som alle allerede har et sådant beslutningsværktøj. Modellen vil løbende blive forbedret og en 2. version er planlagt til at udkomme i 2015.

Formålet med Landstrafikmodellen er at give politikerne et værktøj til at forudsige, hvilke trafik- og transportmæssige konsekvenser nye infrastrukturprojekter får.

Modellen er baseret på 87.000 interviews omkring persontransport (transportvaneundersøgelser), mens beskrivelsen af vejgodstransporten udgør en udfordring, da den endnu ikke er helt så godt beskrevet.

## Trængselskommissionen

Medlem af Trængselskommissionen Karl Vogt-Nielsen gav en status på kommissionens arbejde som har været i gang siden midten af 2012 og forventes afsluttet i august 2013.



Kommissionen skal komme med forslag til, hvordan trængsel og forurening kan reduceres i hovedstadsområdet set i lyset af, at det ikke lykkedes at indføre en trængselsring omkring København.

Der er lavet et idekatalog med mulige tiltag og nu arbejdes der med 2 yderscenerier ("det sorte vejscenarium" og "det grønne kollektive scenarium") med henblik på at se om der er en fællesmængde blandt disse 2 yderpunkter.

Karl Vogt-Nielsen understregede, at trængselsproblemerne i København generelt er små sammenlignet med udlandet. Dernæst er den nuværende opgørelsesmetode for beregning af tabt arbejdstid ved trængsel i forhold til "free flow" ikke rimelig at benytte, da man hermed får nogle urealistisk høje omkostninger for samlet tabt arbejdstid. Og dette har betydning for valget af løsninger til at komme trængslen til livs. I stedet bør man forsøge at opstille nogle servicemål for f.eks. rejsetider i myldretiden.

Karl Vogt-Nielsen kom med nogle bud på hvor pilen peger hen med tiltag til 2025: generel aflastning af vejnettet, cykelpakke (billig løsning), bedre kollektiv trafik og bedre koordinering af den kollektive trafik, der i dag styres af en række selskaber.

Erfaringer fra udlandet peger på, at nøgleordet for kollektiv trafik er: et selskab, en pris og en køreplan. Dernæst synes letbaner at være i stærk vækst.

Finansieringen af kommissionen endelige forslag, som endnu langt fra er afstemt, udestår dog endnu.

### Asfaltindustriens holdning

Anders Hundahl, adm. dir, Asfaltindustrien var til stede ved netværksmødet og deltog i debatten: "For asfaltindustrien er det interessant, at Landstrafikmodellen også kan bruges til at få et mere præcist billede af omkostningerne ved manglende vejvedligeholdelse på kommuneniveau. Hvad angår Trængselskommissionen er vi enige i, at vi mangler overordnet koordination i hele hovedstadsområdet, men det er vigtigt at huske, at Asfaltindustrien har fokus på bedre vedligeholdte og mere miljørigtige veje – ikke kun på flere "sorte" veje".

### Generalforsamling

Efter medlemsmødet var der generalforsamling og konstituerende bestyrelsesmøde, hvor følgende blev valgt:

- **Michael Stisen**, Arkil A/S Vejservice, formand
- **Bo Rasmussen Øster**, LKF Vejmarkering A/S, næstformand
- **Jesper Wraae-Bess**, Eurostar Danmark
- **Ole Refshauge**, Milewide A/S
- **Jens R. Schrøder**, HedeDanmark A/S
- **Poul B. Kirkegaard**, Dansk Auto-Værn A/S
- **Erik B. Larsen**, ISS Facility Services A/S.

## LÆSERBREV

### Nogle bilister kører råddent ved vejarbejder – hvordan kører vi selv?!

Fra en kollega i branchen, hvis navn er redaktionen bekendt, har ASFALT modtaget dette indlæg:

En morgen, hvor jeg kørte min søn i skole ad små villaveje, kom en bil drønende imod os, og jeg holdt hurtigt ind til siden. Da jeg havde parkeret ved skolen og skulle til at følge min søn over vejen, kom samme bil igen – denne gang både imod færdselsretningen og med en hastighed der overskred den tilladte på en skolevej. Jeg gjorde tegn til at han skulle sænke farten, men blev taget imod med store armbevægelse om, at: "... han jo var i gang med at lave vores vej!...". Jeg pointerede, at selvom man udfører sit arbejde, skal man overholde færdselsreglerne, især hvor der er små børn. Han kunne ikke se nogen små børn og desuden skulle

han lave vores vej. Efter han havde gentaget sig selv 3 gange og hævet sit arbejde over færdselsreglerne, fortalte jeg ham, at jeg var en kollega til ham, idet jeg arbejder i branchen. Han blev straks stille og skyndte sig at sige, at han normalt kører rigtig pænt! Jeg ønskede ham en god dag og fulgte min søn ind. Da jeg kom ud igen stod han troligt og ventede på mig. Han beklagede sig endnu engang, og vi fik faktisk en dialog om, hvordan man kører og opfører sig. Han var jo helt klar over, at den var gal.

Som jeg fortalte denne kollega, så er jeg glad for, at det var mig han mødte og ikke en af de mange andre forældre på skolen. De ville

sikkert sætte alle asfaltarbejdere i samme boks med overskriften, hvorfor skal vi respektere farten forbi vejarbejder, når vejarbejderne selv overtræder 2 færdselsregler på en strækning på knapt 100 m. – og endda på en lille skole vej.

Da Asfaltindustrien er meget fremme i pressen og internt om, at bilisterne skal køre hensynsfuldt ved de vejarbejder, hvor vi arbejder, må moralen være, at vi skal feje for egen dør. Først når vi selv respekterer færdselsreglerne kan vi forvente det samme af bilisterne – ikke før. Og det gælder os alle sammen – uanset om vi arbejder i Vejdirektoratet, en kommune, hos rådgiverne eller i industrien!

**Karin Hammer, sekretær for Asfaltindustriens Miljøudvalg som er bekendt med den beskrevne hændelse, oplyser, at udvalget vil udarbejde klistermærker til mandskabsvognene, hvor der står: Bilisterne kører råddent – hvordan kører du? Desuden vil virksomhederne i Asfaltindustrien tage spørgsmålet op internt i udvalg og på møder.**



På vejstrækninger, som i dag har meget trafik, kan selv en mindre stigning i trafikken medføre, at der opstår egentlig trængsel med kødannelse.

## VI HAR KØBT BILER, MEN GLEMT AT BYGGE VEJE TIL DEM

Det har i de seneste år været mainstream for mange politikere at tale om kollektiv trafik som løsningen på fremtidens trængsel. Imens politikerne talte, har danskerne købt flere biler, som de er klar til at bruge flittigt når den økonomiske krise er forbi. Men vejkapaciteten er ikke fulgt med bestanden af biler, og resultatet kan blive en mærkbart forøget trængsel.

Af Søren Bülow, Dansk Vejforening

### Økonomisk krise har givet vejene et pusterum

Den økonomiske aktivitet og trafikken på vejene hænger historisk snævert sammen og derfor har de seneste års økonomiske krise da også bremset de forrige års vækst i vejtrafikken som ellers var på 1-2% årligt.

På trods af de mange velmenende, politiske hensigter med bl.a. Trængselskommissionen som skal komme med forslag til især forbedringer i den kollektive trafik, er der dog intet der tyder på, at en kommende økonomisk

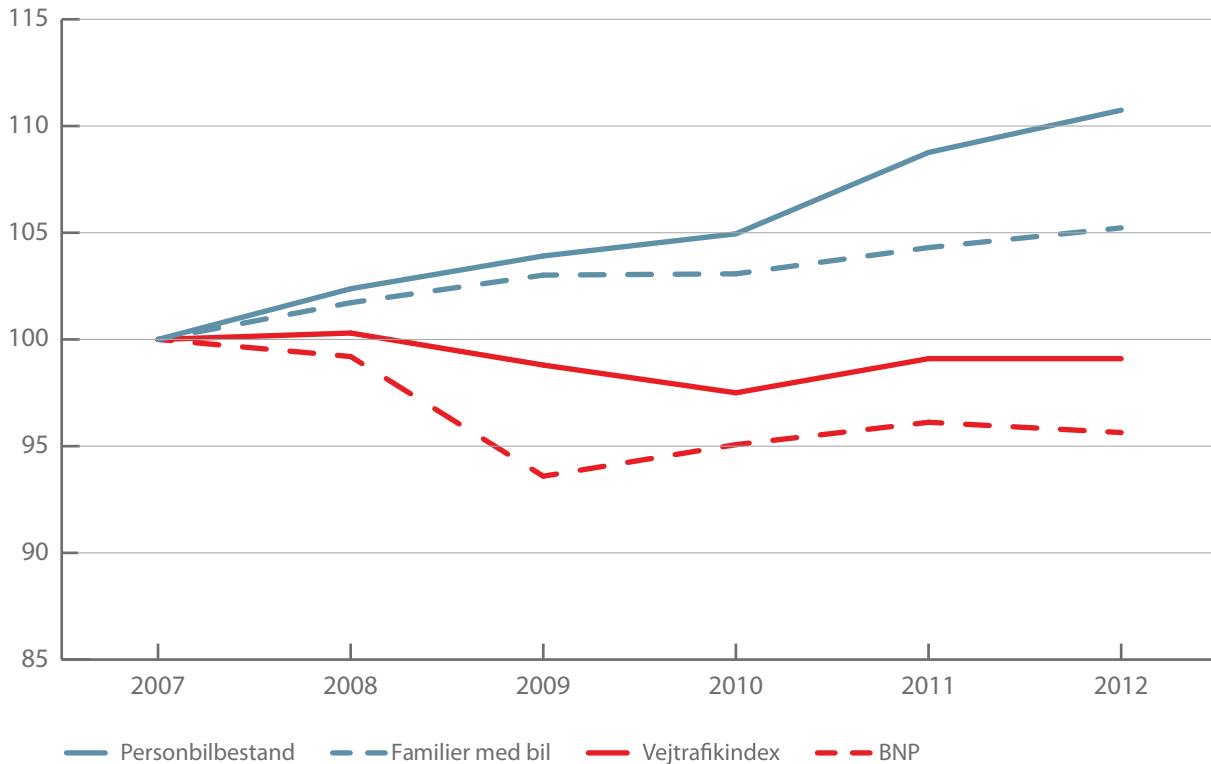
vækst ikke også skulle give anledning til en stigning i vejtrafikken.

Der er endda grund til at antage, at den stigning, som kommer på et endnu ukendt tidspunkt, vil blive stærkere end de tidligere cirka 1-2% per år.

### Familien Danmark er blevet mere motoriseret

Den økonomiske krise har tilsyneladende ikke fået danskerne til at holde op med at købe biler.

## Udvikling i antal personbiler, økonomi og trafik



Index 2007=100

Kilde: Danmarks Statistik, Vejdirektoratet, De Økonomiske Råd og Dansk Vejforening

Både når man ser på den samlede bestand af personbiler og familier med bil til rådighed, kan der – jævnfør figuren – konstateres en klar stigning på 5-10% siden krisens start. Når bestanden af personbiler stiger stærkere end antallet af familier med bil hænger det blandt andet sammen med, at flere har fået bil nummer 2 eller 3+.

1,7 millioner familier – næsten 100.000 flere end i 2007 – har nu en eller flere biler til rådighed imod et næsten uændret antal på 1,1 millioner familier uden bil.

### Danmarks økonomi hænger efter med 4%

Ifølge De Økonomiske Vismænd hænger dansk økonomi efter med cirka 4% i forhold til en såkaldt "normal økonomisk vækst".

Der har som bekendt ikke været nogen normal vækst de seneste par år, men vismændenes vurdering betyder, at der kan komme et "hop" i den økonomiske vækst. Det vil sige en periode, hvor økonomien over kort tid indhenter den vækst som krisen har udskudt.

Effekten skabes først og fremmest af ledige, der kommer i arbejde igen og skaber produktion og lønindkomster. Her kommer en god del af sammenhængen imellem økonomisk vækst og vejtrafik ind, for statistisk set kører beskæftigede 2-3 gange så meget i bil som ledige.

### Mærkbart trafikspring må forventes

Det er i princippet ikke til at vide, om den økonomiske krise, der har ændret strukturen på mange dele af dansk økonomi og på arbejdsmarkedet, også har påvirket danskerne transportvaner. Samtidig foregår der i disse år en væsentlig satsning på at forbedre den kollektive trafik.

Derfor er det svært at forudse konkret, hvor stærk stigningen i vejtrafikken i den kommende økonomiske bedring vil være. Men de 4% som økonomien hænger efter, skal nok slå igennem og yderligere 5 til 10% stigning kan altså forventes at komme fra det øgede antal biler, som danskerne i mellemtiden har fået til rådighed.

Det er nemlig ikke særligt sandsynligt, at de nye biler, der er blevet indkøbt, ikke vil blive brugt. Studier af transportvaner viser, at bilrådighed er en af de væsentligste forklaringer på, om danskerne benytter kollektiv trafik eller ej.

Kollektiv trafik kan ikke udkonkurrere hele den øgede mobilitet og fleksibilitet som mange danske familier har opnået igennem deres bilkøb i løbet af krisen. Og kollektiv trafik kan derfor ikke alene afværge fremtidens trængsel. Der må også skabes løsninger for personbiler.

På dette punkt er udfordringen imidlertid, at kapaciteten på de offentlige veje i den samme periode, som figuren viser, kun er vokset med cirka 2% på landsplan.

Udsigterne for de kommende års fremkommelighed på vejene er derfor problematiske. Nogle strækninger er allerede i dag tæt på mætningspunktet, hvor forskellen på den nuværende, tætte trafik og egentlig trængsel, kun er få hundrede biler. Selv mindre stigninger i trafikken kan derfor efter krisen blive oplevet af trafikanterne som en mærkbart forøget trængsel.

Dansk Vejforening har anbefalet et mix af investeringer i jernbaner og veje som det bedste redskab til at imødegå kommende trængsel, og at udbygningen begge steder skal finde sted nu, under krisens begrænsede trafikmængder. I stedet for at vente til efter et opsving, hvor vejene igen fyldes med pendlere og erhvervs trafik. ■

# SUCCESS FOR ASFALTSKOLEN

Der blev gjort status på Asfaltskolen på en temadag hos Asfaltindustrien den 14. maj 2013

Indtil nu har 381 asfaltarbejdere deltaget i kurser i regi af Asfaltskolen.

Af Karin Hammer, ansvarlig for Asfaltskolen i Asfaltindustrien, og Lisbeth Jacobsen, VUC-konsulenterne

I denne vintersæson har 216 asfaltarbejdere deltaget i kursus i regi af Asfaltskolen, der drives i et samarbejde mellem 3F, skolerne og Asfaltindustrien. Det flotte resultat er kommet i stand ved et stort planlægningsarbejde i virksomhederne og et samarbejde med 21 forskellige uddannelsesinstitutioner spredt over hele landet. Sidste år deltog 165 i kurserne.

” Vi er glade for Asfaltskolen, for den giver dygtigere og gladere medarbejdere. Og gladere medarbejder er mere produktive medarbejdere og det giver en fordel – hos virksomheden og for kunderne. Karin Hammer, ansvarlig for Asfaltskolen i Asfaltindustrien.

Der har været en større variation i tilbuddene, hvor der foruden Ordblindeundervisning (OBU), har været mange deltagere på Forberedende Voksenundervisning (FVU), og en del har deltaget i kombinerede forløb af FVU og Almen Voksenundervisning (AVU). Her har der f.eks. indgået fag som IT, matematik og samfundsfag i kurset.

## Flere til prøve

Flere har gået til prøve i år, hvilket kunne tyde på at barriererne for at gå til prøve er mindre, når man nu kender konceptet Asfaltskolen og har hørt kollegaer være af sted og måske også selv deltog for andet år i træk.

I virksomhederne er der arbejdet videre med kompetenceafklaring både for nye medarbejdere og de, der endnu ikke er afklarede. Der har været arbejdet med information til medarbejderne på møder og i skriftlig form.

## Fleksible skoler

Generelt har der i år været en større fleksibilitet hos uddannelsesinstitutionerne, og der har været gode eksempler på kombination af Asfaltskolens almene kurser med de faglige kurser i AMU-regi. Det har gjort det nemmere for virksomhederne at få medarbejderne sendt af sted.

Der har dog også i år været nogle barrierer i form af utydelige lovregler. Reglerne om, hvad man får i dagpenge efter et kursusforløb med uddannelsesløn har været afgørende for motivationen til at deltage i kurserne, og det, at der var stor usikkerhed i virksomhederne og A-kasserne om det, gjorde en udredning af paragrafferne og en hurtig informationsindsats nødvendig.

En anden barriere har været reglerne om beregning af SVU (Statens Voksen Uddannelse) – refusion efter hjemsendelse, en situation, der var meget aktuel i år. Beregningen sker på en periode 10 uger tilbage fra ansøgningstidspunktet. Hvis der i denne periode mangler arbejdstimer bliver refusionen lavere eller bortfalder helt.

Asfaltindustrien arbejder til stadighed politisk på at få reglerne gjort smidigere, selv om det er op ad bakke.

## Mulighed for job-rotation

For medarbejderne ligger der grænser i SVU-reglerne på 18 uger som grænse for FVU-deltagelse, og at nogle ikke vil være berettigede til SVU refusion til AVU. På temadagen drøftedes muligheden for alternativt at benytte jobrotationsydelsen, i de tilfælde hvor SVU-reglerne er u hensigtsmæssigt stramme i forhold til den ønskede uddannelse.

Almen undervisning – i al dens variation – er hos de fleste virksomheder implementeret som et relevant kursus tilbud og som et godt tilbud for fastholdelse i vinterperioden.

Alt i alt er Asfaltskolen en stor succes med mange og meget positive deltagere. ■

## AVS Danmark har løsninger til asfaltindustrien:

Sikring af trykluftkvalitet

Dæmpning af trykluftstøj

Specialpneumatik til hårde miljøer

Filterrensnings komponenter og systemer

Emissionsmåling og -overvågning

Procesventiler og aktuatorer



AVS Danmark ApS  
Skelvej 18  
DK-2640 Hedehusene  
Tel. +45 46564343  
Fax +45 46590143  
mail@avsdanmark.dk  
www.avsdanmark.dk



# YOUR RELIABLE PARTNER

• BLOKSTENSMASKINER



• ASFALTANLÆG



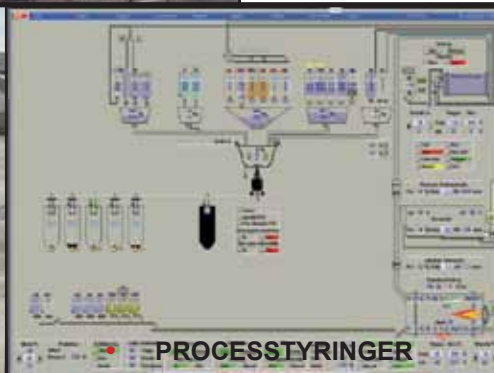
• FORME



• GRUSANLÆG



• PROCESSTYRINGER



## KVM INTERNATIONAL A/S

Industrivej 24. DK-8620 Kjellerup. DK. Phone: +45 87 702 700. Fax: +45 87 702 701. www.kvm.com

## CHRISTIANSBORG VIGTIG FOR ASFALTINDUSTRIEN

I april mødtes Asfaltindustriens nyvalgte formand, Hans Oluf Krog, med Venstres medlem af Trafikudvalget, Kristian Pihl Lorentzen. Det er vigtigt for industrien at mødes jævnligt med toppolitikere for at sikre, at vores synspunkter bliver hørt og forstået.

På mødet havde Asfaltindustrien lejlighed til at kvittere for et fornuftigt Transportforlig, og understregede i den forbindelse, at selv om statens veje er ved at komme tilbage på et fornuftigt niveau, kniber det gevaldigt med den kommunale vejvedligeholdelse.

Vi havde også lejlighed til at drøfte den kommende Landstrafikmodel, der skal sætte politikere og industri bedre i stand til at værdisætte f.eks. netop vedligeholdelsesefterslæb. Modellen ventes færdig til efteråret. Se også side 8.

Endelig blev en række konkrete emner vendt f.eks. ønsket om at blive endnu bedre til at genbruge asfalt, den virkning tunge gyllekøretøjer har på små veje og de to-sede VEU-regler. Kristian Pihl Lorentzen besøger til efteråret Asfaltindustrien, hvor vores nye næstformand, Claus Terkildsen, er vært.

Asfaltindustriens nyvalgte formand Hans Oluf Krog (t.h.) havde i foråret møde med Venstres medlem af Trafikudvalget, Kristian Pihl Lorentzen (t.v.).



I regi af NGO'en Det Lærende Fængsel, som Asfaltindustrien støtter for at vise socialt ansvar, besøgte Anders Hundahl, adm. dir. Asfaltindustrien, beskæftigelsesminister Mette Frederiksen, Socialdemokraterne, den 10. juni. På mødet, hvis formål var at profilere NGO'en overfor ministeren, fik Anders Hundahl også lejlighed til at sende det budskab til ministeren, at Asfaltindustrien gør en stor indsats på det sociale område.



Fra Venstre mod højre: Lotan Ottesen, Ballerup Kommune, Kate Maria Winther, Det Lærende Fængsel, Mette Vaaben Mortensen, Ballerup Kommune, Mette Frederiksen, Beskæftigelsesminister, Jonas Hedegaard, Det Lærende Fængsel og Anders Hundahl, adm. dir., Asfaltindustrien.

### VALGMØDER OM VEJE I 9 KOMMUNER

Kommunevalget nærmer sig. Asfaltindustrien planlægger en ekstraordinær indsats med det mål at få efterslæbet på det kommunale vejnet godt og tydeligt med på dagordenen. Gerne med den positive tilgang, at god kommunal infrastruktur tiltrækker vækst, arbejdspladser og penge.

Initiativet er et samarbejde mellem Asfaltindustriens sekretariat, arbejdsgruppen for PR og Kommunikation og de virksomheder, der er repræsenteret i bestyrelsen. Hver virksomhed har udvalgt en eller flere ildsjæle, som alle forpligter sig til at være med til at sætte et tydeligt politisk aftryk på valget i en udvalgt kommune.

Hver ildsjæl vælger en konkret kommune og arrangerer et valgmøde her. På møderne deltager to lokalpolitiske modstandere fra henholdsvis rød og blå blok. Også lokale journalister, repræsentanter for erhvervslivet og andre interessenter vil blive opfordret til at deltage.

Målet er at motivere politikere til at tage stilling og meget gerne afgive konkrete løfter om, hvad de vil udrette på vejområdet. De udvalgte kommuner er foreløbig Aalborg, Aarhus, Silkeborg, Middelfart, Nyborg, Næstved, Ringsted, Køge og Bornholm.

Her kan firma logo placeres

## Sikkerhedsanvisning

ved læsning og aflæsning af bitumen

Krav til brug af personligt beskyttelsesudstyr:

- 1 Sikkerhedshjelm
- 2 Visir (Bemærk at briller ikke yder fuld beskyttelse af ansigt)
- 3 Nakkebeskyttelse
- 4 Kedeldragt med stor synlighed
- 5 Handsker med langt skaft
- 6 Kedeldragt med lange ærmer og bukseben, der bæres over støvlerne
- 7 Sikkerhedsfodtøj, der går højt op på benet

Husk ...

- at lokale sikkerhedsforskrifter skal følges
- at følge lokale procedurer for aflæsning
- at kontakte fabrikslederen på pladsen ved ankomst
- at sikre at nødbruser og brandslukkere er til stede
- at kontakte fabrikslederen på pladsen ved ubehag eller utilsigtede hændelser



NYMAS



ANNEBERG  
transport



### Bitumen sikkerhedsskilt

Asfaltindustriens Miljøudvalg har udarbejdet et branchesikkerhedsskilt til opstilling på læsseramper ved asfaltfabrikker, emulsionsanlæg, mv. Skiltene har til formål at informere tankvognschauffører om de sikkerhedsregler, der gælder ved levering af bitumen.

Skiltene er fremstillet i såkaldt dibond-kvalitet (hård plade) i dimensionerne 800 x 1.200 mm og er forsynet med en beskyttelsesfolie, som muliggør rensning.

For yderligere information kontakt Karin Hammer på [kh@asfaltindustrien.dk](mailto:kh@asfaltindustrien.dk).

### Produktinformation: ØGET FOKUS PÅ SIKKERHED OG ET BEDRE MILJØ

AVS Danmark ApS sætter fokus på sikkerheden i dansk industri gennem nyt samarbejde med det tyske firma Protect Air, som har specialiseret sig i sikring af trykluftudstyr og -anlæg. Protect Airs produkter, som AVS Danmark netop er blevet eneforhandler af, leverer sikkerhed til virksomheder på en række områder.

Produktserierne overholder alle relevante standarder og omfatter bl.a. slangebrudskoblinger, filtre og regulatorer primært til trykluftanlæg samt filtre til systemer med vandtryk - fra kaffemaskiner til industrielle vandingssystemer. Med systemerne sikrer du dig, at der omgående lukkes for luftforsyningen, hvis en slange eller et rør skulle gå i stykker. Et slangebrud kan have alvorlige konsekvenser for de mennesker der håndterer det pågældende udstyr eller medføre store omkostninger hvad ødelagt materiel og energispild angår.

Udover de sikkerhedsmæssige og energibesparende fordele ved Protect Airs produkter undgår du også unødigt slitage på dine systemer og værktøjer, hvilket bevirker at de holder længere oplyser AVS.

Endelig er indbygningsmålene små og produkterne er alle lette at montere for den enkelte bruger.

Ring til AVS på 46 56 43 43 for at høre mere om hvordan du bedst muligt sikrer din arbejdsplads og dit arbejdsmiljø.

### Asfaltindustriens bitumenundersøgelser

Asfaltindustrien følger løbende kvaliteten af bitumenen på det danske marked og har netop udarbejdet en rapport om resultaterne fra de omfattende analyser af bitumen udtaget i 2011. Undersøgelsen er med til at sikre, at der bruges ordentlige råvarer i asfalten til gavn for kunderne.

Asfaltindustrien har analyseret henholdsvis 2 hårde og 2 bløde bitumener fra hvert af de 3 bitumenfirmaer, som var til stede på det danske bitumenmarked i 2011. Alle de 12 undersøgte bitumener - 6 af typen 40/60 og 6 af typen 330/430 - er i orden og lever op til kravene i henhold til den europæiske bitumenspecifikation DS/EN 12591.



## Totalleverandør af asfaltmaskiner



### WIRTGEN DENMARK

Wirtgen Denmark A/S · Taulov Kirkevej 28 · 7000 Fredericia  
Telefon: 7556 3322 · Fax: 7556 4633 · Internet: [www.wirtgen.dk](http://www.wirtgen.dk) · E-mail: [wirtgen@wirtgen.dk](mailto:wirtgen@wirtgen.dk)

# Bæredygtig asfalt ?

## Vi gør hvad vi kan.

### Selvom vi foretrækker orange hos Lemminkäinen, tænker vi også grønt...

De ressourcer vi bruger på at gøre vejene så holdbare, som overhovedet muligt, vejer godt i miljøregnskabet, fordi **langtidsholdbarhed** fortsat er en af de bedste måder at udvise **miljøhensyn** på.

**Vi gør os umage** for at optimere arbejdsprocesserne og forsker hele tiden i nye miljøvenlige typer asfalt, som fx

- ▶ den **støjdæpende Whisper**
- ▶ den **CO<sub>2</sub>-besparende Warmfalt** og
- ▶ **GENBRUGSasfalt** - som effektivt genanvender deponeret asfalt

Disse asfalttyper er **gode eksempler på innovation** til gavn for miljøet og i det daglige for vores medarbejdere.

Med fokus på **arbejdsmiljøet** og omgangsformen, har vi skabt en attraktiv arbejdsplads, hvor vi interesserer os for hinanden og udviser gensidig respekt.

**Vores høje kvalitet** og vores ambitioner om at blive endnu bedre, lykkes dog ikke uden **dygtige folk**.

Derfor er vi altid på udkig efter kompetente medarbejdere, som kan bidrage til den **positive vækst** og samtidig ønsker at udvikle sig sammen med os i **respekt** for virksomheden, kolleger og vores fælles omgivelser.



SCAN  
KODEN

- og se efter ledige jobs i øjeblikket. Har du ikke en scanningsapplikation installeret på din smartphone, så send sms med ordet "SCAN" til 1220.



## Om Lemminkäinen

Lemminkäinen A/S varetager alle opgaver inden for produktion, udlægning af asfalt, vedligeholdelse af veje samt specialopgaver med bl.a. broer og industrigulve.

Med 7 asfaltfabrikker og 5 kontorer fordelt over hele Danmark, beskæftiger vi samlet ca. 320 medarbejdere.

Lemminkäinen A/S er en del af den finske Lemminkäinen Group, Helsinki, med ca. 8.000 ansatte.

### Hovedkontor

Nørreskov Bakke 1 · 8600 Silkeborg  
Tel. 8722 1500 · Fax 8722 1501 · info@lemminkainen.dk

### Regionskontorer

<b>Nord:</b> Tel. 8727 5030	<b>Specialafd.:</b> Tel. 7640 1220
<b>Midt:</b> Tel. 7567 8355	<b>Fræseafd.:</b> Tel. 7567 8355
<b>Syd:</b> Tel. 7466 2444	<b>Vejmarkering:</b> Tel. 7567 8355
<b>Øst:</b> Tel. 5664 6800	