

Formål og baggrund

Regeringen har sat en målsætning om, at Danmark skal nedbringe sin udledning af drivhusgas med 70 pct. i 2030 i forhold til 1990. Det er ambitiøst og vil kræve løsninger, som vi end ikke kender til i dag. Danmark skal tilbage i den grønne førertrøje og tage internationalt lederskab for den grønne omstilling. Og gøre det på en måde, hvor vi understøtter job, velfærd, eksport og konkurrenceevne.

Verdensmarkedet for grøn omstilling bliver kun større. For at nå målet i Paris-aftalen om at begrænse temperaturstigningerne skønnes det, at verdenssamfundet de næste 11 år skal investere 90.000 mia. kr. i den grønne omstilling. Her er der en unik mulighed for dansk erhvervsliv, som skal udnyttes.

Vi skal både kunne levere nye, grønne løsninger i forhold til klimaet og tage dem i brug. Vi skal sammen finde løsningerne på de omstillingsudfordringer, som samfundet og virksomhederne står overfor, for at vi i fællesskab kan indfri regeringens ambitiøse reduktionsmål.

Regeringen ønsker på den baggrund at etablere et tæt samarbejde med erhvervslivet i form af klimapartnerskaber, som skal bidrage til reduktionen af drivhusgasser i Danmark. Dette kommissorium sætter rammerne herfor.

Klimapartnerskaber

Erhvervslivet har en vigtig rolle i indsatsen for at realisere regeringens mål om 70 pct. reduktion af drivhusgasudledning i Danmark i 2030. Dels gennem direkte reduktioner af virksomhedernes udledning fra produktionsprocesser mv., dels gennem de reduktioner, som sker gennem udviklingen af grønnere produkter, services og forretningsmodeller, som understøtter den grønne omstilling i resten af samfundet.

Desuden spiller dansk erhvervsliv en central rolle i at fremme Danmarks globale lederskab på klimadagsordenen. Danske, globale og grønne virksomheder kan i høj grad være med til at trække verden i en bedre retning ved at udvise det nødvendige lederskab.

Regeringen ønsker på den baggrund at indgå et tæt samarbejde med erhvervslivet i form af *klimapartnerskaber* med fokus på, hvordan erhvervslivet og regeringen i samarbejde kan bidrage til at løse klimaudfordringerne på en måde, der samtidig understøtter dansk konkurrenceevne, eksport, job, velfærd og velstand samt ikke skaber øget ulighed.

Klimapartnerskaberne består af erhvervslivets egne forpligtelser til reduktioner og initiativer samt regeringens forpligtelser til de initiativer, som vil indgå i regeringens klimahand-

lingsplan i løbet af 2020, samt en forståelse om et løbende samarbejde herom. Der er således tale om en gensidig forpligtelse til at arbejde for at opnå regeringens mål om 70 pct. reduktion i drivhusgasudledningerne.

Der etableres 13 *klimapartnerskaber* inden for erhvervslivets sektorer, *jf. bilag a*. Hvert klimapartnerskab vil have forskellige vilkår og muligheder for reduktioner, idet produktionsmetoder, værdikæder, efterspørgsel mv. vil variere fra sektor til sektor. Arbejdet med klimapartnerskaberne følges løbende i et nyoprettet *Grønt Erhvervsforum* bestående af repræsentanter fra regeringen samt formænd for klimapartnerskaberne, repræsentanter for erhvervslivet, fagbevægelsen samt uafhængige eksperter.

Arbejdet med klimapartnerskaberne tilrettelægges i tre faser:

1. *Udarbejdelse af foreløbigt bud på, hvad sektoren umiddelbart kan bidrage med:* Inden ultimo februar 2020 og som optakt til regeringens klimahandlingsplan udarbejder hvert af klimapartnerskaberne sit foreløbige, overordnede bud på, hvordan sektoren vil styrke sin grønne omstilling med henblik på at understøtte opfyldelsen af regeringens mål om 70 pct. reduktion i 2030. Endvidere kan påpeges mulige barrierer i rammevilkår og deraf følgende forslag til regeringstiltag. Bidraget fremlægges for Grønt Erhvervsforum og offentligheden ved en større konference i ultimo februar 2020.

Bidraget forventes at indeholde følgende:

- *Foreløbige reduktionsambitioner og 2030-vision:* Klimapartnerskabet beskriver sin vision for sektorens grønne omstilling og sit ambitionsniveau for sektorens reduktion af drivhusgasudledning frem mod 2030. Vision og reduktionsambitioner kan fokusere på sektorens *egne reduktioner* i Danmark og kan også omhandle sektorens bidrag til reduktioner i *andre sektorer* (f.eks. i energi- eller transportsektoren) samt *internationalt* og i *internationale værdikæder*. Vision og ambitionsniveau bør afspejle, hvad sektoren kan opnå af reduktioner under hensyntagen til forventet vækst i sektoren frem mod 2030.
- *Tiltag, som sektoren selv kan foretage for at reducere udledningerne:* Forslag til konkrete initiativer, som sektoren under de nuværende rammevilkår kan realisere for at nå visionen og reduktionsmålsætninger. Dette kan f.eks. være initiativer, der understøtter reduktion af udledninger i virksomhedernes produktion og råstofudvinding, energieffektiviserer ift. fossile brændsler eller lign., omstilling til mere klimavenlig transport mv. Tiltagene skal fokusere på, hvad sektoren kan gøre under nuværende rammebetingelser og med nuværende eller allerede kendte, kommende teknologiske løsninger.
- *Barrierer og rammevilkår for yderligere drivhusgasreduktion og grøn konkurrenceevne:* Der kan påpeges potentialer og barrierer for yderligere reduktioner af drivhusgasser i de enkelte sektorer og deraf følgende behov for regeringstiltag. For eksempel teknologiske muligheder og forskningspotentiale samt barrierer i rammevilkårene for virksomhedernes grønne omstilling og konkurrenceevne. Anbefalinger skal fokusere på *væsentlige barrierer*, de skal tage hensyn til statsstøtteretlige og konkurrencemæssige forpligtelser og bør i udgangspunktet ikke have statsfinansielle konsekvenser eller øge de samlede samfundsøkonomiske omkostninger.

2. *Regeringens klimahandlingsplan og partnerskabernes køreplaner:* Regeringen vil på baggrund af klimapartnerskabernes bidrag vurdere, om og hvordan de barrierer, der indmeldes, skal adresseres politisk i forbindelse med klimahandlingsplanen i 2020. I klimahandlingsplanen kan indgå input fra sektorerne, såfremt de vurderes politisk og fagligt relevante. Samtidigt arbejder klimapartnerskaberne videre med at konkretisere indsatserne i de enkelte sektorer med henblik på udarbejdelse af en køreplan for sektoren. Klimapartnerskabernes køreplaner og regeringens klimahandlingsplan udgør samlet en gensidig forpligtelse til at arbejde for at reducere drivhusgasudledningerne i Danmark med 70 pct. i 2030.
3. *Løbende opfølgning og dialog om tiltag:* I regi af Grønt Erhvervsforum drøftes løbende status for klimapartnerskabernes arbejde samt synergier og samarbejdsflader mellem de forskellige sektorer, f.eks. omkring teknologiudvikling og forskning samt erhvervsmulighederne i den grønne omstilling. Endvidere drøftes status på regeringens klimahandlingsplan samt yderligere veje til at opnå drivhusgasreduktioner og styrket grøn konkurrenceevne gennem indsatser i erhvervslivet og politiske tiltag fra regeringens side, som for eksempel kan adresseres i regeringens kommende initiativer som en plathandlingsplan, strategi for bæredygtigt byggeri, prioritering af forskningsmidler til grøn omstilling mv.

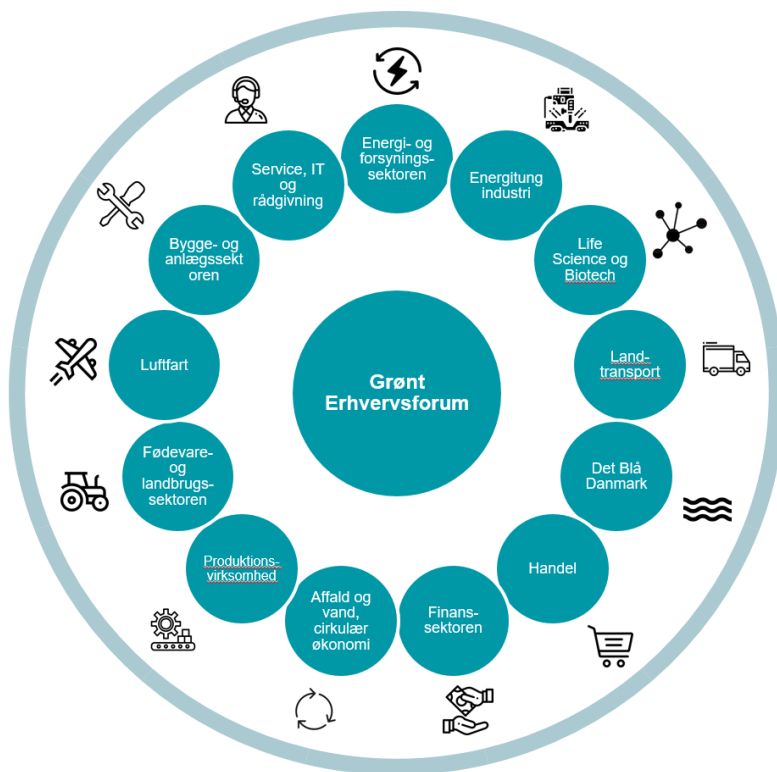
Organisering

Formanden for hvert klimapartnerskab er, bistået af relevante erhvervsorganisationer, ansvarlig for udarbejdelse af erhvervslivets vision og reduktionsambitioner samt køreplan for den konkrete sektor. Sekretariatsbetjeningen af sektorpartnerskabet forventes som udgangspunkt varetaget af den erhvervsorganisation, som formandens virksomhed er en del af, og i samarbejde med de øvrige erhvervsorganisationer, der deltager i partnerskabet.

Klimapartnerskaberne dækker i flere tilfælde en række forskellige brancher. Der vil derfor være behov for tæt samarbejde mellem flere erhvervsorganisationer. Efter aftale med formanden kan der endvidere tilknyttes yderligere erhvervsledere, som kan bidrage til at drive arbejdet med sektorpartnerskabet. Såfremt det vurderes hensigtsmæssigt, kan sektorpartnerskaberne selv etablere arbejdsgrupper inden for underbrancher. Det er væsentligt, at udarbejdelsen af vision og reduktionsambitioner samt køreplanerne foregår i en åben proces med involvering af øvrige virksomheder og interesseorganisationer fra hele sektoren.

Der er udarbejdet særskilt kommissorium for Grønt Erhvervsforum.

Grønt Erhvervsforum



*Fast deltagende ministre i Grønt Erhvervsforum er erhvervsministeren, klima-, energi- og forsyningsministeren, udenrigsministeren, skatteministeren, minister for fødevarer, fiskeri og ligestilling, sundheds- og ældreministeren, transportministeren, uddannelses- og forskningsministeren, boligministeren samt miljøministeren.

Relevante ressortministerier vil være tilknyttet de enkelte sektorpartnerskaber blandt andet med henblik på dialog med erhvervslivet om rammevilkår og politiske tiltag samt understøtte sektorernes arbejde med at analysere drivhusgasreduktioner mv. Klima-, energi- og forsyningsministeriet og Erhvervsministeriet står for – i samarbejde med relevante ressortministerier - at tilrettelægge de efterfølgende drøftelser i regi af Grønt Erhvervsforum.

Bilag a: Overblik over branchegruppering i sektorpartnerskaber

Tabel 1 – oversigt over sektorpartnerskaber

Sektor	Tilhørende brancher	Tilhørende brancheorganisationer	Ministerieinvolvering
1) Energi- og forsyningssektoren	<ul style="list-style-type: none"> • El- og varmeproduktion • Olie- og gasproduktion 	<ul style="list-style-type: none"> • Dansk Energi/Dansk Industri • Dansk Erhverv • Dansk Affaldsforening • Dansk Fjernvarme • De frie Energiselskaber • Drivkraft Danmark • Landbrug & Fødevarer • Olie Gas Danmark • Wind Denmark 	<ul style="list-style-type: none"> • Klima-, Energi- og Forsyningsministeriet • Miljø- og Fødevarerministeriet • Erhvervsministeriet
2) Affald og vand, cirkulær økonomi	<ul style="list-style-type: none"> • Affaldssektor • Vand og spildevand 	<ul style="list-style-type: none"> • Dansk Industri • ARI • DAKOFA • Dansk Affaldsforening • Dansk Erhverv • Dansk Miljøteknologi • Danske Vandværker • DANVA • Plastindustrien 	<ul style="list-style-type: none"> • Miljø- og Fødevarerministeriet • Klima-, Energi- og Forsyningsministeriet • Erhvervsministeriet
3) Energitung industri	<ul style="list-style-type: none"> • Beton- og teglindustri 	<ul style="list-style-type: none"> • Dansk Industri • Asfaltindustrien • Dansk Beton • Dansk Tegl 	<ul style="list-style-type: none"> • Klima-, Energi- og Forsyningsministeriet • Erhvervsministeriet
4) Produktionsvirksomhed	<ul style="list-style-type: none"> • Metalvareindustri • Elektronik • Møbelindustri • Plastindustri 	<ul style="list-style-type: none"> • Dansk Industri • Dansk Erhverv • Plastindustrien • Wind Denmark 	<ul style="list-style-type: none"> • Erhvervsministeriet • Klima-, Energi- og Forsyningsministeriet
5) Life Science og biotech	<ul style="list-style-type: none"> • Medicinalindustri • Life Science • Medicoudstyr 	<ul style="list-style-type: none"> • LIF/Dansk Erhverv • Dansk Industri • Dansk Biotek • Medicindustrien 	<ul style="list-style-type: none"> • Erhvervsministeriet • Sundheds- og Ældreministeriet • Klima-, Energi- og Forsyningsministeriet
6) Fødevarer- og landbrugssektoren	<ul style="list-style-type: none"> • Landbrug • Fødevarerproduktion og –forædlingsindustri • Skovbrug • Fiskeri og akvakultur • 	<ul style="list-style-type: none"> • Landbrug & Fødevarer • Dansk Industri • Dansk Bryggeriforening • Dansk Erhverv • Økologisk Landsforening • Mejeriforeningen • Dansk Akvakultur • Dansk Skovforening 	<ul style="list-style-type: none"> • Miljø- og Fødevarerministeriet • Klima-, Energi- og Forsyningsministeriet • Erhvervsministeriet
7) Landtransport	<ul style="list-style-type: none"> • Vejordstransport • Tung transport • Godstransport med tog • 	<ul style="list-style-type: none"> • Dansk Erhverv (herunder SLD, Dansk Transport og Logistik, Dansk Speditører) • Dansk Industri • Dansk Banegods • Danske Havne • Dansk Person Transport • ITD – brancheorganisation for dansk vejgodstransport 	<ul style="list-style-type: none"> • Transport og Boligministeriet • Klima-, Energi- og Forsyningsministeriet • Erhvervsministeriet
8) Luftfart	<ul style="list-style-type: none"> • Luftfart 	<ul style="list-style-type: none"> • Dansk Luftfart • Dansk Industri 	<ul style="list-style-type: none"> • Transport og Boligministeriet • Erhvervsministeriet • Klima-, Energi- og Forsyningsministeriet

9) Det Blå Danmark	<ul style="list-style-type: none"> • Søtransport • Udstyrsproduktion • Havnedrift • Fiskeri 	<ul style="list-style-type: none"> • Danske Rederier • Danske Maritime (Dansk Industri) • Danske Havne • Danmarks Fiskeriforening • Danmarks Pelagiske Producentorganisation 	<ul style="list-style-type: none"> • Erhvervsministeriet • Klima-, Energi- og Forsyningsministeriet • Transport og Boligministeriet
10) Bygge- og anlægssektoren	<ul style="list-style-type: none"> • Byggeri • Anlægsvirksomhed 	<ul style="list-style-type: none"> • Dansk Byggeri • Dansk Industri • SMVdanmark • TEKNIQ 	<ul style="list-style-type: none"> • Transport og Boligministeriet • Erhvervsministeriet • Klima-, Energi- og Forsyningsministeriet
11) Handel	<ul style="list-style-type: none"> • Detailhandel • Engroshandel • Mode og tøjdesign 	<ul style="list-style-type: none"> • Dansk Erhverv • Dansk Industri • Dansk Mode & Tekstil • SMVdanmark 	<ul style="list-style-type: none"> • Erhvervsministeriet • Klima-, Energi- og Forsyningsministeriet • Miljø- og Fødevarerministeriet
12) Service, it og rådgivning	<ul style="list-style-type: none"> • Turisme • Hoteller og restaurationer • IT-branchen • Ejendomsdrift og -udledning 	<ul style="list-style-type: none"> • Dansk Erhverv • Dansk Industri • HORESTA • IT-B Branchen • SMVdanmark 	<ul style="list-style-type: none"> • Erhvervsministeriet • Klima-, Energi- og Forsyningsministeriet
13) Finanssektoren	<ul style="list-style-type: none"> • Banker og realkredit • Pensionsselskaber 	<ul style="list-style-type: none"> • Forsikring og Pension • Danish Venture Capital Association • Finans Danmark • Fondsmæglerforeningen 	<ul style="list-style-type: none"> • Erhvervsministeriet • Klima-, Energi- og Forsyningsministeriet

Bilag b: Energitunge industri - sektorbeskrivelse

Energitunge industri omfatter hovedsageligt virksomheder, der producerer beton, cement, tegl, glasuld og glas. Sektoren er kendetegnet ved energitunge produktionsprocesser, der kræver megen energi til at opnå de nødvendige fremstillingstemperaturer. Der er i overvejende grad tale om store virksomheder. Samlet set udgør sektoren ca. 0,5 pct. af dansk økonomi (målt ved BVT 2015) og beskæftiger mellem 10.000 og 15.000 personer i Danmark.

Den energitunge industri udleder en forholdsvis stor andel af det danske erhvervslivs drivhusgasudledninger. Alene beton- og cementproduktionen bidrager på verdensplan til ca. 7 pct. af drivhusgasudledningerne. Den energitunge industris udledninger i Danmark har været på et relativt konstant niveau siden 1990, *jf. bilag d*. Udledningsreduktioner i sektoren vil derfor kunne bidrage væsentligt til den nationale reduktion af drivhusgasser.

Stort set alle danske virksomheder i den energitunge industri er omfattet af EU's kvotehandelssystem, hvor kvoteudstedelsen reduceres årligt for at nedbringe udledningerne i EU. Det sikrer, at reduktionerne sker der, hvor det bedst kan betale sig i EU.

Udledningerne i sektoren kommer bl.a. dels fra fremstillingsprocesserne og dels fra energiforbruget, der stammer fra den procesenergitunge fremstilling. Sektoren har således et reduktionspotentiale, der kan henføres til udvikling af nye produkter og teknologier, der gør det muligt at omlægge fremstillingen, og et reduktionspotentiale, der kan henføres til energieffektiviseringer og øget brug af grønne energier til proces.

Dansk beton- og cementproduktion er i dag mere miljøvenlig end de fleste andre landes. Såfremt den højenergiintensive industri i endnu højere grad end hvad tilfældet er i dag lykkes med at fremstille produkter med et lavere klimaaftryk, rummer dette et væsentligt eksportpotentiale.

Relevante interesseorganisationer inden for energitunge industri:

- Dansk Industri
- Asfaltindustrien
- Dansk Beton
- Dansk Tegl

Relevante ressortministerier er:

- Klima-, Energi- og Forsyningsministeriet
- Erhvervsministeriet

Bilag c: Oversigt over udledninger pr. sektorpartnerskab

Tabel 2 – oversigt over udledninger pr. sektorpartnerskab

Branchegruppering	Millioner ton CO ₂ ækvivalenter		Andel af dansk økonomi (BVT)
	1990	2017	2015
1) Energi- og forsyningssektoren	26,54	11,63	3,4%
2) Affald, vand og cirkulær økonomi	1,86	1,27	0,7%
3) Energitug industri	3,26	3,12	0,5%
4) Produktionsvirksomhed	2,65	1,44	8,2%
5) Life Science og biotech	0,10	0,05	3,2%
6) Fødevarer- og landbrugssektoren	15,61	12,29	2,8%
7) Landtransport	4,39	4,38	1,6%
8) Luftfart	0,23	0,09	0,3%
9) Det Blå Danmark	1,28	0,82	2,8%
10) Bygge- og anlægssektoren	0,38	0,42	5,0%
11) Handel	0,43	0,14	12,2%
12) Service, it og rådgivning	0,38	0,22	22,8%
13) Finanssektoren	0,04	0,01	5,1%

Kilde: Energistatistikens opgørelse af faktiske CO₂ udledninger fra den årlige energistatistik. Hvor udledninger på branchegrupperingsniveau ikke er tilgængelige i energistatistikken er denne splittet ud på valgte sektorer ved brug af detaljeret opgørelse af emissioner fra Danmarks Statistik.

Figur 3 – overblik over udledninger pr. sektorpartnerskab

