

ASFALT

VORE VEJE

NR. 3 SEPTEMBER 2016

2 MINUS 1-VEJE

Der er en stigende interesse for 2 minus 1-veje i kommunerne. Denne vejtype forbedrer sikkerheden på mindre befærdede veje for cyklister og fodgængere inden for den eksisterende vejbredde.

Læs side 4



NY CYKLISTVENLIG VEJTYPE VINDER FREM.	4
LANDBRUGET SKAL HAVE GODE VEJE	8
3F OG ASFALTINDUSTRIEN PÅ FÆLLES JOBMISSION.	10
26 NYE VEJ-ASFALTØRER	12
KOMMUNAL SYSTEMFEJL KOSTER MILLIARDER	14
NOTER	15



4
Flere og flere kommuner etablerer 2 minus 1-veje.



12
Stort tillykke til de 26 nye vej-asfaltører.



14
Manglende synliggørelse af vejvedligeholdelsen koster kommunerne milliarder.

Medlemmer af Asfaltindustrien

Arkil A/S
Søndergård Allé 4
6500 Vojens
Telefon. 7322 5050
www.arkil.dk

Colas Danmark A/S
Fabriksparken 40
2600 Glostrup
Telefon. 4598 9898
www.colas.dk

**Dansk Overflade-
behandling I/S**
Rugårdsvej 206
5464 Brenderup
Telefon. 6444 2533
www.dob.dk

A/S Dansk Shell
MIKADO HOUSE
Rued Langgaards vej
6-8, 5.
2300 København S
Telefon. 3337 2000
www.shell.com

Emineral a/s
Nefovej 50
9310 Vodskov
Telefon. 9654 1050
www.emineral.dk

Eurostar Danmark A/S
Tigervej 12-14
4600 Køge
Telefon. 5836 0099
www.eurostar.as

KVM International A/S
Industrivej 24
8620 Kjellerup
Telefon. 8770 2700
www.kvm.dk

Lemminkäinen A/S
Nørreskov Bakke 1
8600 Silkeborg
Telefon. 8722 1500
www.lemminkainen.dk

Løwener A/S
Smedeland 2
2600 Glostrup
Telefon. 4320 0300
www.loewener.dk

Munck Asfalt a/s
Toftgårdsvej 18
5800 Nyborg
Telefon. 6331 3535
www.munck-asfalt.dk

NCC Industry A/S
Fuglesangsallé 16
6600 Vejen
Telefon. 7996 2323
www.asfalt.dk

Nynas A/S
Lyngbyvej 20
2100 København Ø
Telefon. 3915 8080
www.nynas.com

Pankas A/S
Rundforbivej 34
2950 Vedbæk
Telefon. 4565 0300
www.pankas.dk

Saferoad Daluiso A/S
Hvidkærvej 33
5250 Odense SV
Telefon. 6617 1742
www.saferoad.dk

Total Denmark A/S
Aldersrogade 6C, 4
2100 København Ø
Telefon. 4581 3701
www.bitume.total.com

Wirtgen Denmark A/S
Taulov Kirkevej 28
7000 Fredericia
Telefon. 7556 3322
www.wirtgen.dk

Forslag til Finanslov for 2017 og 2025-planen:

Godt for Danmark - ikke godt nok for vejene

Tirsdag den 30. august fremlagde regeringen forslag til Finanslov for 2017 og en helhedsplan for Danmark frem til 2025. Konklusionen er, at forslagene er gode for Danmark, OK for erhvervslivet men ikke ambitiøse nok på vejområdet

Finansloven giver 0,525 mia. kr. til udvidelse af E45 mellem Aarhus og Skanderborg Syd – som ikke løser problemerne på E45; se blot på alle de uheld der sker nede ved Ejer Baunehøj og Horsens Syd. Desuden er der penge til fremrykning af Storstrømsbroen, til forundersøgelser vedr. ringvej/havnetunnel i København og til ramper ved Esbjergmotorvejen. Men vi kigger lagt efter en vejfond, der kan sikre langsigtet planlægning på vejområdet, efter nye 4-årige bevillinger til Vejdirektoratet, der modvirker skadelig stop-go, lige som det havde været på sin plads med en hjælpende hånd til kommunernes veje.

I Helhedsplanen, 2025 planen, står der, at regeringen vil give et ekstra løft til infrastrukturen på ca. 27 mia. kr. I forbindelse med offentliggørelsen af planen kom det frem, at der tænkes på f.eks. en motorvej til Kalundborg, bedre forbindelse over Fyn og en Hærvejsmotorvej. Gode hensigter som vi hellere havde set omsat i praksis i form af finanslovsforslag. Det er jo fastslået, at de nævnte projekter har klare, positive samfundsmæssige gevinster. Og en by som Kalundborg mister arbejdspladser, fordi de mangler den motorvej. Men vi følger med stor interesse initiativet!

Dansk erhvervsliv lider under, at skatter og afgifter ikke er afstemte med vores nabolande, Sverige og Tyskland, hvilket giver ulighed i konkurrencen. Derfor er det positivt, at regeringen i sin 2025 plan lægger op til, at f.eks. PSO-afgiften fjernes. Men erhvervslivet får ikke penge nok til det, vi ønsker os mest – bedre infrastruktur. Mandag den

29. august udkom DI's undersøgelse af erhvervsklimaet. Konklusionen er: *For syvende år i træk står infrastruktur og transport øverst på listen over virksomhedernes ønskeliste til kommunerne. Alligevel ligger Danmark fortsat lavt på de internationale ranglister, når det gælder infrastruktur. DI efterlyser flere investeringer i blandt andet motorveje og tunneller.*

Vi vil nu følge finanslovsforhandlingerne og 2025-planens skæbne de kommende måneder og arbejde stenhårdt for at Danmark får bedre og flere veje – for de er med til at skabe arbejdspladser, vækst og velfærd. Og med nye metoder til cirkulær asfaltproduktion er veje miljøvenlige at anlægge og køre på. ■

PS – alle taler om Finansloven, men faktisk blev der umiddelbart før, fredag den 26. august, indgået et bredt forlig om bl.a. 187 mio. kr. til udbygning af rute 11 gennem Ribe, 287 mio. kr. til Haderup Omfartsvej, 38 mio. kr. til udbygning af Tranholmvej i Aalborg og 45 mio. kr. til tilslutningsanlæg 70 ved Aabenraa. Ros til Transport- og Bygningsministeren og partierne bag for godt politisk håndværk.



Anders Hundahl
Adm. dir. Asfaltindustrien



ASFALTINDUSTRIEN

Lautrupvang 2
2750 Ballerup
Tlf.: 3678 0822
Telefax: 3677 1208
e-mail:
ai@asfaltindustrien.dk

*Døgnvagt:
Ved vigtige spørgsmål
kan medlemmer ringe
til Anders Hundahl på
tlf.: 40 43 93 70.*

Annoncer: Annette Beyerholm
Tlf.: 40 46 15 57
e-mail: ab@asfaltindustrien.dk

Redaktionskomite:
Anders Hundahl (ansv.)
Uno Helk (redaktionschef)
Trine Leth Kølby
Anders Hilbert

*Må gerne citeres med
kildeangivelse*

Asfaltindustrien er medlem af:
European Asphalt Pavement Ass. (EAPA)
Nordisk Vejforum (NVF)
Dansk Vejforening
Dansk Arbejdsgiverforening (DA)

Design og tryk:
Datagraf Communications
Forside: Høsterkøb, Rudersdal kommune
Foto: Asfaltindustrien
Oplag: 2.000



Ny cyklist-venlig vejtype vinder frem

2 minus 1-veje har to brede kantbaner til bløde trafikanter og kun ét spor til bilister. Ideen er at beskytte cyklister og gående på mindre befærdede veje, hvor der mangler plads eller penge til cykelstier. Vejtypen vinder frem over det meste af landet. Den ser ud til at nedsætte antallet af ulykker og at spare på udgifterne til rabatsanering.

Af Mette Bender

Brede kantbaner

Større tryghed for bløde trafikanter. De såkaldte 2 minus 1-veje vinder terræn i de danske kommuner. Den nye vejtype egner sig til veje med begrænset trafik og lav hastighed i eller uden for byer. Den har visuelt set kun én vognbane til bilister i begge retninger.

– Vejene er bygget sådan, at bredere kantbaner med brudte kantlinjer giver god plads til cyklister og gående. Bilister kan bruge vejen i begge retninger, men må deles om ét spor og trække ud i kantbanen, når de passerer hinanden, forklarer Marianne Foldberg Steffensen, der leder Afdelingen for Trafiksikkerhed i Vejdirektoratet.

Hun er tilfreds med den voksende interesse for vejtypen, som forbedrer sikkerheden for cyklister og fodgængere inden for den eksisterende vejbredde.

– Med 2 minus 1-veje har vi en god løsning, der beskytter bløde trafikanter på strækninger, hvor der ikke er plads eller økonomi til cykelstier. Det drejer sig typisk om mindre landeveje eller mindre trafikerede veje i boligområder, landsbyer eller sommerhuskvarterer.



Ballerup Kommune har for nylig etableret en 2 minus 1-vej på Harrestrupvej i Skovlunde. I starten skal især bilisterne vænne sig til den nye vejtype og til hvor man skal placere sig på vejen.



Smiley-skiltene fra Silkeborg Kommune er benyttet på mange 2 minus 1-veje rundt om i landet. Skiltene skal vejlede trafikanterne til at placere sig korrekt på kørebanen. I Rudersdal Kommune findes de f.eks. på 2 minus 1-vejen igennem Høsterkøb.

Vej og Trafik i Silkeborg Kommune måler på hastigheden og mængden af forskellige trafikanter i forbindelse med ombygning til 2 minus 1 veje.

– Mange steder er cykeltrafikken steget, enkelte steder med op til 50 procent, mens vi har oplevet et fald i gennemsnitshastighed. Meget af biltrafikken er flyttet til større veje, hvilket er ideelt.

Endnu et positivt aspekt er, at 2 minus 1-veje kan spare vedligeholdelse på rabatsanering.

– Det ser ud til, at ombygning til 2 minus 1 skåner vejens 'skuldre', fordi bilerne kører midt på vejen meget af tiden. Derfor forventer vi at få mindre brug for rabatsanering på disse veje. Til gengæld kan der komme øgede driftsudgifter til afstribning, siger Gitte Merstrand.

Cykeltrafikken stiger

I Færdselssikkerhedskommissionens nationale handlingsplan fra 2013 indgår en vision om 800 kilometer 2 minus 1 veje i Danmark inden 2020. Silkeborg Kommune er en af de kommuner, der er godt i gang. Her var i alt 23 kilometer tosporet vej i slutningen af 2015 ombygget til 2 minus 1 med midler fra blandt andet Cykelpuljen.

– Ombygningerne er primært sket på strækninger i åbent land og har givet et massivt løft til kommunens cykeltrafik. Vi har dog erfaret, at 2 minus 1 veje er mest hensigtsmæssige, hvor møde- og stopsigt nemt kan sikres. Samtidigt er trafikanternes accept og forståelse for 2 minus 1 vejene afgørende, og vi har derfor udviklet oplysnings- og kampagnemateriale til denne vejtype, siger Gitte Merstrand, ingeniør i Vej og Trafik.

Silkeborg Kommune trak inden realisering af den første 2 minus 1 vej på erfaringer fra Herning Kommune og deler nu gerne ud af egne erfaringer. Flere kommuner har lånt informationsmateriale og 2 minus 1-vejplakater af Silkeborg.

Godt udsyn nødvendigt

Kalundborg Kommune er netop ved at tage hul på at indføre 2 minus 1 veje, hvor det er relevant.

– Vi er bestemt tilhængere af denne vejtype. Det er tydeligt, at den får bilisterne til at køre langsommere. Og lavere fart må nødvendigvis føre til færre ulykker, siger chef for Vej, Ejendom og Affald, Lone Himmelstrup.

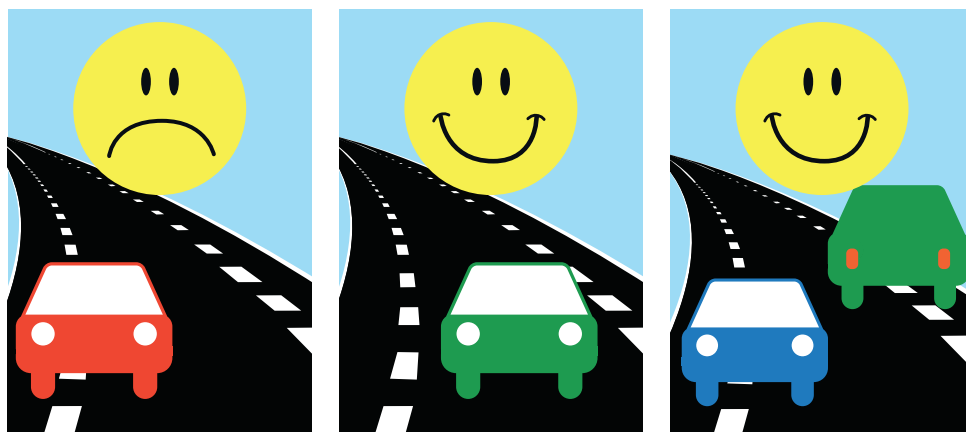
Hun kommer fra Svendborg Kommune, som har mange og gode erfaringer med 2 minus 1.

– Jeg er sikker på, at 2 minus 1 har god effekt. Jeg har dog også bemærket, at de ikke fungerer efter hensigten i sving og andre steder, hvor udsynet er begrænset. Som bilist skal du vide, om der er modkørende eller bløde trafikanter foran dig. Ellers er det svært at vide, om du skal trække ud eller ej, siger Lone Himmelstrup.

Færre ulykker

– Antallet af tilskadekomne bilister i trafikken er faldet de seneste år, men det går desværre mindre godt med at





Silkeborg Kommune har udviklet oplysnings- og kampagnemateriale til 2 minus 1-veje for at øge trafikanternes accept og forståelse for denne vejtype.



sænke antallet af tilskadekomne cyklister og gående. Her kommer 2 minus 1-veje ind som en ret ny og forhåbentlig effektiv metode, mener Marianne Foldberg Steffensen, Afdelingen for Trafiksikkerhed i Vejdirektoratet.

– 2 minus 1-veje sænker bilernes hastighed, også fordi vejen oftest bliver forsynet med bump eller andre hastighedsdæmpere. Det gør vejen mere sikker, både for cyklister, gående og biler, siger Marianne Foldberg Steffensen.

Trafitec har for Vejdirektoratet lavet en uheldsanalyse af 2 minus 1-veje baseret på de informationer, som kommunerne har delt.

– Vi har indtil for nyligt kun haft udenlandske erfaringer at bygge på. Nu ved vi lidt mere om, hvordan vejtypen fungerer herhjemme, siger Civilingeniør Belinda la Cour Lund.

Analysen viser, at etablering af 2 minus 1-veje medfører en reduktion i antallet af uheld på 32 procent på strækninger, hvor ombygningen inkluderer bump, chikaner eller andre fartdæmpende foranstaltninger. Resultaterne er tilgængelige i en rapport.

– 32 procent er en signifikant reduktion. Tallet er dog baseret på et lidt sparsomt materiale. Det vil være en god ide at lave en ny analyse om 3-4 år med data fra de mange nye 2 minus 1-veje. Så vil vi have større mulighed for at se hvilke fartdæmpende foranstaltninger, der virker bedst, siger Belinda la Cour Lund.

Hun refererer desuden til en mindre adfærdsanalyse foretaget i Helsingør Kommune, da en af Danmarks første 2 minus 1-veje lige var blevet bygget i 2003.

– Undersøgelsen tyder på, at trafikanterne overordnet kører på 2 minus 1-strækninger efter hensigten. Antallet af møder mellem modkørende biler, hvor der samtidig var gående eller cyklister i kantbanerne, var dog begrænset i vores data.

Hastigheden falder

2 minus 1-veje er altså kun velegnede til kommuneveje med begrænset trafik.

– Vejdirektoratets egne veje er for trafikerede, og derfor bygger vi dem ikke selv. Vi vil dog rigtig gerne hjælpe

kommunerne med at øge trafiksikkerheden. Derfor har vi lavet informationsmateriale og en video, som kommunerne kan henvise til. Videoen viser, hvordan man som bilist skal køre på disse veje, siger trafiksikkerhedsingeniør i Vejdirektoratet Anne Eriksson.

(NÆRMERE OPLYSNINGER OM MATERIALET KAN FÅS VED HENVENDELSE TIL ANNE ERIKSSON PÅ TLF.: 7244 3462, MAIL: AGKE@VD.DK.)

Vejdirektoratet har desuden bedt COWI samle og analysere kommunernes erfaringer. Konklusionerne er beskrevet i rapporten '2 minus 1 veje', og her fremgår det, at kommunerne faktisk ser bilernes hastighed falde, når tosporede veje ombygges til 2 minus 1.

– Det vil sige, at vejene virker efter hensigten. Nogle kommuner har dog oplevet, at deres borgere er usikre på, hvordan de skal bruge vejene. Plakater, der viser, hvordan man skal køre, er en rigtig god ide.

Ikke alle kommuner har rapporteret ind, så den fulde udbredelse af 2 minus 1-veje er ikke kendt.

– Vi ved, at mindst 32 kommuner har mindst én strækning. Og vi ved, at der foreløbigt findes mindst 80 kilometer 2 minus 1-vej i Danmark. Flere er på vej, oplyser Anne Eriksson.

Stor efterspørgsel på 2 minus 1

Ombygning til 2 minus 1 stiller først og fremmest krav til afstribning. Eurostar er en af de større vejmarkeringsvirksomheder i Danmark, og her oplever man en kraftigt stigende efterspørgsel på 2 minus 1-veje.

– Kommunerne bestiller rigtig mange omlægninger. Nogle vil have nyt slidlag eller ny overfladebehandling plus ny afstribning. Andre beder bare om at få fjernet de gamle striber og påført nye, siger administrerende direktør Jesper Wraae-Bess.

Det kan sagtens lade sig gøre at bevare slidlaget, hvis de gamle striber fjernes med skånsomme metoder, forklarer han. Hvilken model kommunerne vælger, afhænger blandt andet af økonomi.

– Det er vigtigt at bemærke, at etablering af 2 minus 1-veje kan gøres enkelt og billigt. Økonomi behøver ikke være en hindring, understreger Jesper Wraae-Bess. ■



Invitation til Vejforum 2016

7. – 8. december 2016 på NYBORG STRAND

Tilmelding åbner 15. september 2016

Smart og bæredygtig infrastruktur – kan det ændre vores adfærd?

Se program og læs mere på
www.vejforum.dk

Køb hele pakken til Vejforum 2016

Til Vejforum 2016 udbydes overnatning alene i forbindelse med deltagelse begge dage og festmiddag.

Samtidig afskaffes lodtrækningen om enkeltværelser. Værelserne reserveres med det samme ved tilmelding til en samlet konferencepakke.

Enkeltværelser på Nyborg Strand udbydes på to datoer:

- 15. september kl. 09.00
- 29. september kl. 09.00.

De øvrige værelser udbydes alle fra den 15. september kl. 09.00.

Tilmeldingen foregår efter først til mølle princippet.

Se mere om værelserne på
www.vejforum.dk

Priser for deltagelse i Vejforum

Konferencepakke, inkl. overnatning

Deltagelse begge dage, fuld forplejning inkl. festmiddag og underholdning samt overnatning på det bestilte hotel.

- Nyborg strand (delt dobbelt), kr. 4.500 pr. person
- Nyborg Strand (enkelt), kr. 4.995
- Nyborg Strand (små enkelt), kr. 4.700
- Hotel Storebælt (enkelt), kr. 4.995
- DSB kursuscenter (enkelt), kr. 4.600
- Hotel Villa Gulle (enkelt), kr. 4.600
- Studerende CABINN, Odense (delt dobbelt), kr. 200

Konference enkelt dag ekskl. overnatning

- 7. december, kr. 1.600
- 8. december, kr. 1.600
- Festmiddag, kr. 700

Tilmelding på www.vejforum.dk

Sidste tilmeldingsfrist 15. november 2016.



Landbruget skal have gode veje

– også til deres nye, store gyllekøretøjer

Det er vigtigt, at landbruget sikres gode rammevilkår. Men på mindre kommuneveje, der er omfattet af en funktionskontrakt, er det kommunen og ikke asfaltentreprenøren, der må tage ansvaret, når der dispenseres for kørsel med tungere gyllekøretøjer.

Af Uno Helk

Baggrund

Trafikstyrelsen gav i marts 2011 tilladelse til, at gylleudbringningskøretøjer, med kommunens accept, kan køre med forhøjet akseltryk. Efterfølgende har nogle kommuner givet dispensation, mens andre ikke har. Landbruget har presset på, for at få kommunerne til at dispensere og har bl.a. anført at tunge gyllekøretøjer med lavtryksdæk ikke øger vejslidet på kommunevejene. Sideløbende med dette har Asfaltindustrien fået udarbejdet nogle rapporter, der viser det modsatte.

Asfaltindustriens standpunkt

Asfaltindustriens holdning er: Et vigtigt erhverv som landbruget skal have gode rammebetingelser for at udføre sit erhverv – herunder ordentlige veje. Det skal kommunerne naturligvis sørge for, for landbruget genererer skatteindtægter og arbejdspladser i kommunen. Det er ikke rimeligt, at en sagesløs entreprenør med ansvaret for en lille vej i en funktionskontrakt skal bøde for, at den pludseligt og uforudsigeligt bliver befærdet med kæmpekøretøjer.

Forslag til hovedanalyse

For at finde ud af, hvad der er op og ned i denne sag, har Vejdirektoratet



På svage veje kan en øget belastning fra gyllekøretøjer netop være dråben der accelererer vejens nedbrydning.

fået i opdrag at gennemføre en uvil- dig undersøgelse på området.

Vejdirektoratet nedsatte i foråret 2015 både en styregruppe og fag- gruppe som har haft til opgave at udarbejde et forslag til rammerne for en undersøgelse af vejslid fra tunge landbrugskøretøjer. Asfaltindustrien har været repræsenteret i begge disse grupper.

Der er i slutningen af 2015 frem- lagt et forslag til en hovedanalyse. Det skønnes, at hovedanalysen kan gen- nemføres på 2-3 år med et budget på godt 10 mio. kr.

Der er opnået enighed om hvad analysen skal omfatte i relation til veje: vejtype, køretøjer/vægtklas- ser og kørsel på kanter. Dernæst omfatter analysen også, hvad man kan forestille sig i relation til ændret kørselsmønster og hvornår på året der køres.

Hvis/når hovedanalysen gennem- føres vil resultaterne herfra kunne danne grundlag for evt. lovændrin- ger.

Uændret standpunkt

For øjeblikket skal kommuner forsæt tage stilling til om der skal gives dis- pensation for kørsel med tunge land- brugskøretøjer på kommunevejene (evt. fornyelse af eksisterende dis- pensation).

I den forbindelse skal vi under- strege, at Asfaltindustriens holdning til dette fortsat er den samme: En kommunes eventuelle dispensation på veje, der serviceres via en funk- tionskontrakt af en privat asfalten- treprenør, indebærer en meget stor ændring af rammevilkårene for at gennemføre vejvedligeholdelsen. I værste fald betyder dette, at kom- munen pådrager sig et muligt er-

statningsansvar over for sin asfalt- entreprenør som følge af det ekstra vejslid de tunge landbrugskøretøjer indebærer.

Bæltekøretøjer

Hen over sommeren er der iværksat en forsøgsordning om kørsel med forhøjede vægte for bæltekøretøjer på statens vejnet. Forsøget betyder, at tunge landbrugsmaskiner med gum- mibælter får mulighed for at køre på de statslige landeveje.

Hvis der med tiden også skulle blive åbnet op for at give dispensation for kørsel med tunge landbrugsmas- kiner med gummibælter på kommu- nevejene, kan vi allerede nu fastslå, at Asfaltindustriens tilgang til pro- blemstillingen vil være parallel med den for de tunge gyllevogne (jf. afsnit- tet ovenfor). ■

LØSNINGERNE TIL DET HÅRDE MILJØ

VI ER KLAR TIL VINTEREN - ER I?

Hvor ofte er du nødt til at udskifte dine cylindre og ventiler?

Med en holdbarhed ud over det sædvanlige, er vores cylindre og ventiler til hårde miljøer i stand til at klare både kulde, snavs, vand o.lign. Ventilerne er 'selvrensende' og vil ikke sidde fast, selvom maskinen har været slukket over weekenden.

AVS har løsninger til asfaltindustrien uanset om det drejer sig om sikring af trykluftkvalitet, dæmpning af trykluft-støj, specialpneumatik, filterrensningskomponenter, emissionsmåling, procesventiler og aktuatorer.

 **Lang levetid**
kvalitet og sikkerhed

 **Ventiler, cylindre og fittings**
der passer sammen

 **Første classes løsninger**
til hele industrien



AVS Danmark ApS
Skelvej18
2640 Hedehusene

Tlf.: 46 56 43 43
Fax: 46 59 01 43

mail@avsdanmark.dk
www.avsdanmark.dk

facebook.com/avsdanmark
LinkedIn.com/avsdanmark

AVS

3F og Asfaltindustrien på fælles jobmission

En ny aftale mellem fagforeningen 3F og Asfaltindustrien skal sikre en hurtig og effektiv jobformidling af ledige asfaltarbejdere, når der er brug for hænder på de danske veje.

Af Lotte Karstad

På forkant med udviklingen

Ifølge en ny analyse fra Dansk Arbejdsgiverforening er antallet af ledige ufaglærte med kun en grunduddannelse faldet med hele 31 pct. fra 2013 til 2015. Faldet er betydeligt større end for alle andre uddannelsesgrupper, som tilsammen ligger på 18 pct.

Tallene fra analysen indikerer en positiv udvikling, men eksperter frygter, at når ledigheden blandt ufaglærte falder så markant, kan det i fremtiden blive sværere for virksomhederne at finde kvalificeret arbejdskraft, og vi kan ende i en situation hvor risikoen for flaskehalse stiger.

3F og Asfaltindustrien ønsker at være proaktive i forhold til de stigende rekrutteringsudfordringer og har derfor igangsat et 3-årigt rekrutteringsprojekt, der skal sikre, at virksomheder også de kommende år kan tiltrække de bedste.

”Det er helt afgørende, at vores virksomheder har adgang til kvalificeret arbejdskraft, når vi skal reparere vores eksisterende veje, og bygge de

nye der er brug for i fremtiden. Derfor er jeg rigtig glad for, at vi nu har fælles fodslag med 3F om, at vi hurtigt og effektivt kan matche opgaverne med de ledige hænder der er”, siger adm. direktør for Asfaltindustrien, Anders Hundahl.

Ved den sidste optælling af ledige asfaltarbejdere i 3F i april, stod der 115 i arbejdsløshedskøen. Tallet svinger meget i forbindelse med årstiden, og der er mere at lave om sommeren.

”Det er en fleksibel branche, hvor mængden af opgaver kan svinge op og ned. Derfor er det vigtigt, at vi får vores ledige medlemmer ud i job så hurtigt som overhovedet muligt. Vi har hænderne og Asfaltindustrien har opgaverne, derfor er det et oplagt samarbejde”, siger formanden for 3F’s byggegruppe Kim Lind Larsen.

Sådan fungerer aftalen

Med aftalen forpligter 3F sig til at formidle de ledige medlemmer, og Asfaltindustrien forpligter sig til at udbrede kendskabet til jobformidlingen hos sine medlemmer, og i øvrigt



3F og Asfaltindustriens nye initiativ skal sikre asfaltvirksomhederne adgang til kvalificeret arbejdskraft gennem en hurtig og effektiv jobformidling.

Om projektet

Formål:

At sikre kvalificeret arbejdskraft til virksomhederne i asfaltbranchen, og at rekrutteringen kommer til at foregå nemt, hurtigt og ensartet for virksomhederne i hele landet. Aftalen skal bidrage til, at asfaltvirksomheder har løbende adgang til arbejdskraft og at medlemmer af 3F kommer i arbejde.

Samarbejdsparter:

3F og Asfaltindustrien. Der er nedsat en styregruppe med repræsentanter fra begge parter.

Varighed:

3 år - fra 2016 til 2019.

Kontaktperson:

Projektet drives af en projektkonsulent, Lotte Karstad, som gennem hele processen vil være i tæt dialog med både medarbejdere, 3F Jobformidling og Asfaltindustrien.

Lotte er 29 år og bor i Allerød - og så er hun sprit ny i asfaltbranchen.

Sidder du som læser med gode ideer til rekrutteringsprojektet, eller hvordan det konkret vil kunne hjælpe dig i en ansættelses situation, så skriv til: lk@asfaltindustrien.dk.



Lotte Karstad

ansætte de ledige på overenskomst-mæssige vilkår.

Helt konkret stiller 3F sin formidlingservice, 3F Jobformidling, til rådighed for virksomhederne og, 3F har i den forbindelse oprettet en hotline på tlf. 7030 0900, som virksomhederne i Asfaltindustrien kan ringe til.

Fremover kan virksomhederne blot ringe til det ene hotline nummer, og 3F Jobformidling finder herefter den rette ansøger fra det rette område i landet. Rekrutteringen kommer derved til at ske nemt, hurtigt og ensartet i hele landet.

Udover samarbejdet om jobformidlingen, har 3F og Asfaltindustrien også aftalt at løse de mulige udfordringer med mangel på kvalificeret arbejdskraft. Hvis det skulle blive et problem, er iværksættelse af initiativer, der både på kort og lang sigt kan sikre tilstrækkeligt med kvalificeret arbejdskraft, en meget vigtig del af aftalen. ■



Fremover kan asfaltvirksomhederne blot ringe til 3F Jobformidling på hotline nummer 7030 0900, når de mangler arbejdskraft. Foto: 3F-arkiv.

CLOSE TO OUR CUSTOMERS

 **WIRTGEN GROUP**

Komplet!

 www.wirtgen-group.com/technologies

ROAD AND MINERAL TECHNOLOGIES. Med de førende teknologier fra WIRTGEN GROUP løser De alle opgaver indenfor vejanlæg optimalt og miljøvenligt: Forberedelse, blanding, indbygning, komprimering og igen renovering. Hav tillid til WIRTGEN GROUP Teamet med de stærke mærker: WIRTGEN, VÖGELE, HAMM, KLEEMANN og BENNINGHOVEN.

WIRTGEN DENMARK A/S · Taulov Kirkevej 28 · 7000 Fredericia · T: +45 75 / 56 33 22  www.wirtgen-group.com/denmark

WIRTGEN / VÖGELE / HAMM / KLEEMANN / BENNINGHOVEN

26 nye vej-asfaltører

Asfaltbranchen fejrede fredag den 19. august de 26 nyslåede vej-asfaltører med reception, taler og overrækkelse af uddannelsesbeviser på erhvervsskolen i Ulfborg.

Af Trine Leth Kølby

Den afsluttende prøve

Den 2 årige uddannelse til vej-asfaltør afsluttes med en ugelang prøve, hvor eleverne demonstrerer både deres teoretiske viden og praktiske evner.

Prøveugen forløb uden problemer, og der var stor ros fra lærerne til de afgående vej-asfaltørelere for både deres indsats og gode holdånd igennem de sidste to år.

Til at bedømme eleverne har Asfaltindustrien og 3F udpeget en prøvekoordinator og seks skuemestre, som ikke bare giver den nødvendige faglige vurdering, men som også sætter en ære i, at hjælpe eleverne til at vise, hvad de har lært under uddannelsen. Årets skuemesterhold var ligeledes imponeret over det høje niveau hos de 26 elever og 3 af eleverne bestod da også prøven med ros.

Maskinerne til prøven

Da vej-asfaltørprøven altid ligger i uge 33 og dermed i højsæsonen for asfaltarbejder, har det tidligere været en stor udfordring for skolen at skaffe det nødvendige materiel til prøven. Da det er afgørende for prøven, at det nødvendige materiel er til stede, har industrien påtaget sig opgaven med at stille maskiner til rådighed til prøven. Det kan til tider være vanskeligt netop pga. højsæsonen, men det lykkes heldigvis hvert år for asfaltfirmaerne og maskinleverandørerne, og i år var der særlig stor tilfredshed med det leverede materiel.

Løbende udvikling af vej-asfaltøruddannelsen

I 2014 indførte branchen og skolen med stor succes en ny og moderniseret prøveform.

Skolen arbejder løbende med at optimere undervisningen i forhold til målgruppen, og her er brugen af digitale medier som læringsredskab et nyt fokusområde i undervisningen

på vej-asfaltøruddannelsen. Martin Jensen, faglærer på skolen, forklarer, at det handler om få eleverne til at tage aktiv del i læringsprocessen, så de selv tager ansvar for at lære, og hans erfaring er, at vej-asfaltørelere gerne vil arbejde med digitale medier i undervisningen, når de får muligheden.

Indtil videre har skolen indført brug af digitale medier i kurserne sundhed og sikkerhed samt vejen som arbejdsplads.

Øget brug af digitale medier i undervisningen er en af anbefalingerne fra den nylige evaluering af vej-asfaltøruddannelsen (se ASFALT nr. 2/2016). ■



Stor koncentration under den praktiske del af prøven, hvor eleverne har mulighed for at vise deres praktiske kunnen. Eleverne arbejder sammen i hold af 4-6 personer og der skal både afrettes et stykke vej samt lægges nyt slidlag på i 2 baner.



Årets skuemesterhold. Fra venstre ses: Hans Nielsen (Colas Danmark), Jens Clemmensen (NCC Industry), Christian Nordkvist (3F), Jens Borgmann (Arkil) og prøvekoordinator Mogens Nygaard (pens., tidl. Københavns Kommune). Hertil kommer Aage Jensen (3F) og Steffen B. Hansen (3F) som ikke er med på billedet.



Vej-asfaltører 2016

Bestået med ros: Lars Lui Gjermansen, Colas Danmark, Rune Jensen, Pankas og Thomas Ladefoged, NCC Industry.

Lars Bo Christensen	Colas Danmark A/S	Dennis Kofod Knudsen	Lemminkäinen A/S
Roald Nord Emanuelson	NCC Industry A/S	Rico Krefeld	Colas Danmark A/S
Lars Lui Gjermansen	Colas Danmark A/S	Thomas Ladefoged	NCC Industry A/S
Kim Glæsner	Arkil A/S - Asfalt	Jack Laustsen	Pankas A/S
Daniel Juul Hansen	NCC Industry A/S	Alex Olm Løvenholdt	Munck Asfalt a/s
Thomas Erik Schou Dandanell Hansen	NCC Industry A/S	Mike Møller	Lemminkäinen A/S
Rene Hornstrup Harregaard	Colas Danmark A/S	Max Elkjær Nielsen	Lemminkäinen A/S
Emil Hoff Hjorth	Colas Danmark A/S	Benjamin Olsen	NCC Industry A/S
Andreas Løvmoose Holm	Colas Danmark A/S	Michael Schou Olsen	NCC Industry A/S
Jesper Hørstrup	NCC Industry A/S	Torben Johan Pedersen	Arkil A/S - Asfalt
Rune Jensen	Pankas A/S	Jesper Ramdal	NCC Industry A/S
Simon Gill Jensen	Munck Asfalt a/s	Kim Rasmus Sørensen	Munck Asfalt a/s
Karsten Holm Johansen	Arkil A/S - Asfalt	Jimmi Weiergang	Munck Asfalt a/s



Asfaltudlægger

- Speciale i opbygning af lastbiler til asfalt- og grusudlægning.
- Stort knowhow indenfor disse køretøjer.
- Opbygger egne biler og andre specialopbygninger.
- Opbygninger er tilpasset kundernes specifikke ønsker.

KONTAKT Kudsk & Nissum
for en demonstration

Kudsk & Nissum^{A/S}



Vojensvej 7, 6500 Vojens · Tlf.: 74541292
mail@kudsk-nissum.dk · www.kudsk-nissum.dk

Det er vigtigt at værdien af veje og vejvedligeholdelse synliggøres i de kommunale regnskabsopgørelser.



Veje og budgetter: **Kommunal systemfejl koster milliarder**

En hidtil upågtet systemfejl i den kommunale budgetlægning koster milliarder af skattekrone. Men erfaringer fra australske kommuner viser, at spildet kan stoppes.

Af Anders Hundaht

Forkert regnskabsprincip

Sagen er, at danske kommuner ikke i dag anvender internationale regnskabsprincipper. På vejområdet betyder det f.eks., at kommunens vejbudget "nulstilles" hvert år. Bruger man derfor en million kroner på udbedringer af en landevej, kan det ikke aflæses i regnskabsresultatet, og det får desværre nogle kommuner til at vende det blinde øje til det faktum, at samfundsskabte værdier i anlæg smuldrer.

Kommunevejene forfalder

Problemet er stort og voksende. Det viser to analyser fra i år. De kommunale veje har et akut vedligeholdelses efterslæb på 4,9 mia. kr. Det viser en analyse fra SAMKOM, et samarbejde mellem kommuner og statens Vejdirektorat. Og for alle veje m.v. er investeringsbehovet frem til 2020 på 50 til 75 mia. kr. til efterslæbsindhentning, vedligehold, klimasikring, opgradering og mobilitetsfremmede tiltag. Det viser en analyse fra FRI, Foreningen af Rådgivende Ingeniører.

Skift til internationale standarder

Heldigvis behøver vores børn ikke at frygte for den milliardstore regning som FRIs analyse viser de måske får. Der findes nemlig løsninger. Det viser erfaringer fra Australien. Her gennemførte man i løbet af 1990'erne en ændring af den kommunale budgetlægning fra den model danske kommuner bruger til internationale standarder. Det gav de kommunale embedsmænd og de politiske beslutningstagere et redskab til at få et samlet overblik over de kommunale værdiers livstidsomkostninger. Og dermed mulighed for at træffe langsigtede beslutninger frem for kortsigtede.

Forebyggelse betaler sig

I dag har veje og anden infrastruktur det bedre end før, hvilket er en god forretning for de australske skatteydere. For det koster to til tre gange så meget at rette op på en forfalden vej i forhold til at vedligeholde i tide.

Det kan sammenlignes med god tandpleje. Hvis du børster dine tænder, bruger tandtråd og går til tandlægen, så slipper du for de enorme regninger der kommer, hvis du skal have boret huller eller lavet dyre kroner.

Start et udviklingsprogram

Derfor opfordrer Asfaltindustrien til, at Folketingets partier i forbindelse med den kommende finanslov afsætter et beløb på 4 millioner kroner til et udviklings- og demonstrationsprogram der, i samarbejde med kommuner, rådgivere, revisorer og bygge- og anlægsbranchen, skal introducere "den australske model" for danske kommuner.

Der vil være tale om et lille projekt med stor virkning. For systemfejlen i den kommunale budgetlægning koster os bogstaveligt talt milliarder. Penge som var bedre brugt til flere pædagoger, skattelettelser eller andet som vi ønsker. ■

ASFALTS MILJØ- FORDELE

- nyt faktaark

Asfalt er et naturprodukt med mange klare miljøfordele. Asfaltindustrien har udarbejdet et nyt faktaark, der kort oplister de mange fordele kunderne får ved at handle med en virksomhed i Asfaltindustrien.

Der er ikke bare styr på kvaliteten, men også styr på vigtige forhold som miljø og arbejdsmiljø. Og skulle noget gå galt, er du dækket af Asfaltindustriens Vurderingsordning, hvor du hurtigt, billigt og nemt kan få løst en eventuel tvist.

Du kan se det nye faktaark på Asfaltindustriens hjemmeside www.asfaltindustrien.dk => Private => Asfalt og miljø. Der er også mulighed for at downloade teksten som et PDF-dokument.

Dialogmøde om nye vejregler om afmærkning af vejarbejder

Vejregelgruppen for afmærkning af vejarbejder har i 2015 og 2016 arbejdet med en revision af håndbogen om afmærkning af vejarbejder fra oktober 2013. Den reviderede håndbog er nu i høring frem til 30. september 2016.

Asfaltindustrien og Sikre Veje inviterer i samarbejde med Vejregelgruppen om afmærkning af vejarbejde mv. til dialogmøde mandag den 26. september 2016 om høringsudkastet. På mødet er der mulighed for at stille spørgsmål og give kommentarer til et panel bestående af vejregelgruppens medlemmer.

Dialogmødets målgruppe er vejingeniører og teknikere i kommuner, hos rådgivere og entreprenører.

Se høringsudkastet og læs mere om arrangementet på Asfaltindustriens hjemmeside www.asfaltindustrien.dk => Vejfolk => Arrangementer.



Fyraftensmøde om vejbelægninger

Dansk Vejforening, Asfaltindustrien og Teknologisk Institut inviterer i fællesskab til et spændende fyraftensmøde om vejbelægninger. Mødet finder sted

Tirsdag den 4. oktober 2016, kl. 14-16, hos Teknologisk Institut i Taastrup.

Her kan du på 2 timer blive meget klogere på en række særligt aktuelle temaer inden for vejbelægninger:

Klimatilpasning: De stigende mængder ekstremnedbør skaber problemer med vandafledning i byområder. En mulighed for at imødegå dette er anvendelse af "klimaveje", hvor vejbelægningen anvendes som en form for "overløbs-/forsinkelsesbassin" for regnvandet.

Genbrug og cirkulær ressourceøkonomi: I udviklingsprojektet "Cirkulær Asfaltproduktion i Danmark" fokuseres der på ny teknologi, der skaber mulighed for at genanvende gammel asfalt i alle typer ny asfalt – selv de mest "ædle" og krævende typer – uden at gå på kompromis med kvaliteten.

Ikke-destruktiv belægningsanalyse – et "røntgenblik" ned i belægningen: Ved hjælp af nye måleteknikker arbejdes der på at finde "skjulte" dårligheder nede i gamle belægninger, så man kan målrette reparationstiltag efter de svageste områder før de bliver synlige på belægningsoverfladen.

Skal fremtidens tog også køre på asfalt? Teknologisk Institut deltager i et nyt forsknings- og udviklingsprojekt med det mål at kunne forbedre den traditionelle jernbanekonstruktion, ved at erstatte skærveballastlaget under skinner og sveller med et lag tæt og fleksibel, langtidsholdbar asfalt.

Det er gratis at deltage i mødet. Tilmelding kan ske på mail hr@dv.dk senest tirsdag den 27. september 2016.



På fyraftensmødet kan man bl.a. høre om forsøget med en klimavej, som er blevet udlagt på Korsdalsvej i Rødovre.



Foto: Erik Malmrosen

Tænk stort - også i det små

Hos NCC får du høj faglighed, kvalitet og fleksibilitet i alle former for asfaltarbejde. Uanset om du skal have hjælp til komplekse opgaver eller repareret nogle huller i asfalten, går vores erfarne specialister til arbejdet med samme dedikation og professionalisme.

Lokale muligheder i hele landet

Med vores landsdækkende net af asfaltfabrikker og kontorer er vi tæt på vores kunder i hele landet. Vi hjælper både kommuner, stat,

entreprenører, virksomheder, grund-ejerforeninger, boligforeninger og private husejere med asfaltarbejdet på pladser og veje.

Sådan har det været i over 100 år, så du kan være helt sikker på, at du er på rette vej med NCC som samarbejdspartner.

Vil du vide mere?

Så kig forbi ncc.dk, eller ring til os på 44 85 56 00.